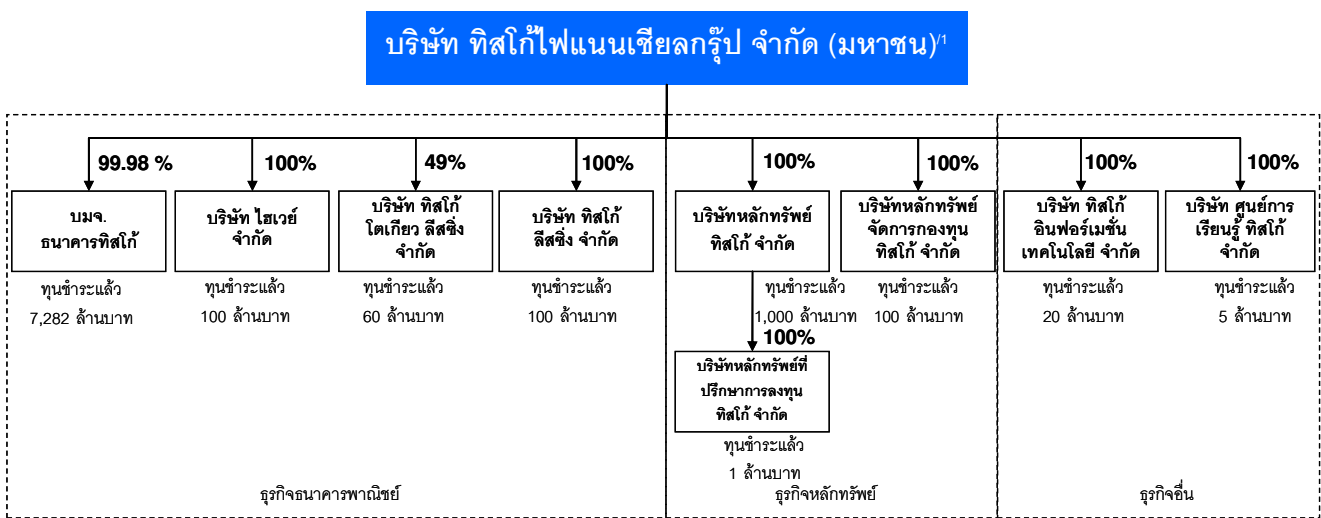


## การเปิดเผยข้อมูลการดำรงเงินกองทุนตามหลักเกณฑ์ Basel II สำหรับงวดสิ้นสุดวันที่ 31 ธันวาคม 2555

### ขอบเขตการเปิดเผยข้อมูล

บริษัททีสโก้ไฟแนนเชียลกรุ๊ปดำเนินการเปิดเผยข้อมูลเกี่ยวกับการดำรงเงินกองทุนสำหรับกลุ่มธุรกิจทางการเงินของธนาคารพาณิชย์ ซึ่งเป็นไปหลักเกณฑ์ Basel II โดยข้อมูลที่เปิดเผยเป็นของกลุ่มทีสโก้ โดยการเปิดเผยข้อมูลของกลุ่มทีสโก้เป็นไปตามประกาศธนาคารแห่งประเทศไทยที่ สนส. 6/2553 เรื่อง หลักเกณฑ์การกำกับแบบรวมกลุ่ม โดยโครงสร้างการประกอบธุรกิจของบริษัท ทีสโก้ไฟแนนเชียลกรุ๊ป จำกัด (มหาชน) มีรายละเอียดดังนี้



/1 บริษัทจดทะเบียนในตลาดหลักทรัพย์แห่งประเทศไทย

ทั้งนี้ ตามเกณฑ์การดำรงเงินกองทุนของธนาคารแห่งประเทศไทย บริษัทลูกที่บริษัทถือหุ้นไม่ถึงร้อยละ 50 จะนำมาหักออกจากเงินกองทุน นอกจากนี้ กลุ่มทีสโก้ยังมีการพิจารณาถึงเนื้อหาข้อมูลที่มีนัยสำคัญ โดยใช้หลักการซึ่งสอดคล้องกับหลักการทางบัญชีในการพิจารณาถึงความมีนัยสำคัญของข้อมูล

### โครงสร้างเงินกองทุน

ตามหลักเกณฑ์ของธนาคารแห่งประเทศไทยเงินกองทุนทั้งสิ้นของธนาคารพาณิชย์ที่จดทะเบียนในประเทศ จะประกอบไปด้วยยอดรวมของเงินกองทุนชั้นที่ 1 เงินกองทุนชั้นที่ 2 โดยเงินกองทุนชั้นที่ 1 จะหมายรวมถึงทุนชำระแล้ว เงินที่ได้รับจากการออกหุ้นบุริมสิทธิชนิดไม่สะสมเงินปันผล ทุนสำรองตามกฎหมาย เงินสำรองจัดสรรจากกำไรสุทธิ และเงินที่ได้รับจากการออก Hybrid Tier 1 โดยเงินกองทุนชั้นที่ 2 จะประกอบด้วยเงินที่ได้รับจากการออกหุ้นบุริมสิทธิชนิดสะสมเงินปันผล เงินที่ได้รับจากการออกตราสารหนี้ด้อยสิทธิระยะยาว และเงินสำรองทั่วไปตามเกณฑ์ธนาคารแห่งประเทศไทย

ในขณะที่เงินกองทุนชั้นที่ 1 ของกลุ่มทีสโก้ประกอบด้วย 2 องค์ประกอบหลัก คือ ทุนชำระแล้ว และ กำไรสะสมคงเหลือจากการจัดสรร และเงินกองทุนชั้นที่ 2 นั้นส่วนใหญ่มาจากตราสารหนี้ด้อยสิทธิระยะยาวที่ได้ทยอยออก

## ตารางที่ 1 เงินกองทุนของทีสโก้ไฟแนนเชียลกรุ๊ป

หน่วย : ล้านบาท

รายการ	31 ธ.ค. 2555	31 ธ.ค. 2554
<b>1. เงินกองทุนชั้นที่ 1</b>	<b>14,526.12</b>	<b>12,214.34</b>
1.1 ทุนชำระแล้ว	7,279.12	7,279.12
1.2 ส่วนเกิน (ต่ำกว่า) มูลค่าหุ้น (สุทธิ)	679.27	679.27
1.3 ทุนสำรองตามกฎหมาย	297.90	212.60
1.4 กำไร (ขาดทุน) สะสมคงเหลือจากการจัดสรร	6,774.01	4,452.93
1.5 ส่วนของผู้ถือหุ้นส่วนน้อย	51.66	2.20
1.6 รายการหัก	555.84	411.78
1.6.1 รายการหักเงินกองทุนชั้นที่ 1*	189.73	364.41
1.6.2 ส่วนที่ให้หักออกจากเงินกองทุนชั้นที่ 1 และเงินกองทุนชั้นที่ 2 อย่างร้อยละ 50	366.11	47.37
<b>2. เงินกองทุนชั้นที่ 2</b>	<b>7,189.89</b>	<b>7,909.71</b>
2.1 เงินกองทุนชั้นที่ 2 ก่อนรายการหัก	7,556.00	7,957.08
2.2 ส่วนที่ให้หักออกจากเงินกองทุนชั้นที่ 1 และเงินกองทุนชั้นที่ 2 อย่างร้อยละ 50	366.11	47.37
<b>3. เงินกองทุนทั้งสิ้นตามกฎหมาย</b>	<b>21,716.01</b>	<b>20,124.05</b>

\* เช่น ขาดทุน(สุทธิ) ค่าแห่งผู้ดิลล์ สินทรัพย์ประเภทภาษีเงินได้รอการตัดบัญชี

**ความเสี่ยงพของเงินกองทุนตามเกณฑ์ Basel II**

ตามที่ธนาคารแห่งประเทศไทยกำหนดเกณฑ์การดำรงเงินกองทุนตามเกณฑ์ Basel II สำหรับกลุ่มธุรกิจการเงิน ซึ่งมีผลบังคับใช้ตั้งแต่ช่วงกลางตั้งแต่สิ้นงวด 30 มิถุนายน 2553 นั้น ตั้งแต่ช่วง ณ 31 ธันวาคม 2555 กลุ่มทีสโก้ได้เริ่มดำรงเงินกองทุนต่อสินทรัพย์เสี่ยงตามเกณฑ์การดำรงเงินกองทุนตามวิธี Internal Rating Based Approach (IRB) อย่างเป็นทางการสำหรับความเสี่ยงด้านเครดิต และใช้วิธี Standardised Approach (SA-OR) สำหรับความเสี่ยงด้านปฏิบัติการ ซึ่งการคำนวณเงินกองทุนขั้นต่ำสำหรับความเสี่ยงด้านเครดิตของวิธี IRB จะมีความละเอียดโดยสามารถสะท้อนให้เห็นถึงความเสี่ยงที่แท้จริงและคุณภาพของสินทรัพย์ของธนาคาร ได้ดีกว่าในกรณีของการดำรงเงินกองทุนขั้นต่ำสำหรับความเสี่ยงด้านเครดิตโดยวิธี SA ที่ใช้น้ำหนักความเสี่ยงคงที่ตามคุณภาพของสินทรัพย์แต่ละประเภทซึ่งมีความละเอียดน้อยกว่า โดยตัวแปรของค่าองค์ประกอบความเสี่ยงต่างๆ ที่ต้องคำนึงถึงได้แก่ โอกาสความน่าจะเป็นที่จะมีการผิดนัดชำระหนี้ (Probability of Default (PD)), ความเสียหายที่จะเกิดขึ้นเมื่อมีการผิดนัดชำระหนี้ (Loss Given Default (LGD)) และ มูลค่า ณ วันที่มีการผิดนัดชำระหนี้ (Exposure at Default (EAD))

ความเสี่ยงพของเงินกองทุนตามกฎหมายของกลุ่มทีสโก้ตามเกณฑ์ของธนาคารแห่งประเทศไทยยังอยู่ในระดับที่แข็งแกร่งและเพียงพอต่อการขยายตัวในอนาคต โดยฐานะเงินกองทุนต่อสินทรัพย์เสี่ยง เมื่อคิดคำนวณตามเกณฑ์ของ Basel II ด้วยวิธี IRB ภายหลังจากพิจารณาเกณฑ์เพดานการดำรงเงินกองทุนขั้นต่ำ (Capital Floor) อยู่ที่ร้อยละ 11.91 ณ สิ้นงวดธันวาคม 2554 ซึ่งยังคงสูงกว่าอัตราขั้นต่ำที่ร้อยละ 8.50 ที่กำหนดโดยธนาคารแห่งประเทศไทย ในขณะที่เงินกองทุนชั้นที่ 1 ของกลุ่มทีสโก้ที่อยู่ร้อยละอยู่ที่ร้อยละ 8.24 โดยอัตราส่วนการดำรงเงินกองทุนชั้นที่ 1 ดังกล่าวยังคงสูงกว่าอัตราขั้นต่ำที่ร้อยละ 4.25 อย่างไรก็ตาม เมื่อรวมกำไร

สุทธิของปี 2555 แล้ว อัตราส่วนเงินกองทุนทั้งสิ้นต่อสินทรัพย์เสี่ยงจะอยู่ที่ร้อยละ 12.51 ในขณะที่เงินกองทุนชั้นที่ 1 จะอยู่ที่ร้อยละ 8.87

ตารางที่ 2 มูลค่าเงินกองทุนชั้นต่ำที่ต้องดำรงสำหรับความเสี่ยงด้านเครดิต แยกตามประเภทสินทรัพย์ โดยวิธี SA

หน่วย : ล้านบาท

เงินกองทุนชั้นต่ำสำหรับความเสี่ยงด้านเครดิต แยกตามประเภทของสินทรัพย์ โดยวิธี SA	31 ธ.ค. 2555	31 ธ.ค. 2554
<b>ลูกหนี้ที่ไม่ดียคุณภาพ</b>	<b>3,315.33</b>	<b>12,845.43</b>
1. ลูกหนี้สถาบันการเงิน องค์กรปกครองส่วนท้องถิ่น องค์กรของรัฐ และรัฐวิสาหกิจ (PSEs) ที่ใช้น้ำหนักความเสี่ยงเหมือนกับลูกหนี้สถาบันการเงิน และบริษัทหลักทรัพย์	94.83	176.34
2. ลูกหนี้ธุรกิจเอกชน องค์กรปกครองส่วนท้องถิ่น องค์กรของรัฐ และรัฐวิสาหกิจ (PSEs) ที่ใช้น้ำหนักความเสี่ยงเหมือนกับลูกหนี้ธุรกิจเอกชน	1,798.20	3,316.09
3. ลูกหนี้รายย่อย	1,381.38	8,885.09
4. สินเชื่อเพื่อที่อยู่อาศัย	40.92	37.55
5. สินทรัพย์อื่น	-	430.36
<b>ลูกหนี้ดียคุณภาพ</b>	<b>28.98</b>	<b>184.44</b>
<b>รวมมูลค่าเงินกองทุนชั้นต่ำที่ต้องดำรงสำหรับความเสี่ยงด้านเครดิตทั้งหมดที่คำนวณโดยวิธี SA</b>	<b>3,344.31</b>	<b>13,029.87</b>

ตารางที่ 3 มูลค่าเงินกองทุนชั้นต่ำที่ต้องดำรงสำหรับความเสี่ยงด้านเครดิต แยกตามประเภทสินทรัพย์ โดยวิธี IRB

หน่วย : ล้านบาท

เงินกองทุนชั้นต่ำสำหรับความเสี่ยงด้านเครดิต แยกตามประเภทของสินทรัพย์ โดยวิธี IRB	31 ธ.ค. 2555
<b>ลูกหนี้ปกติ</b>	<b>9,235.47</b>
1. ลูกหนี้สินเชื่อธุรกิจ	2,802.32
2. ลูกหนี้สินเชื่อเช่าซื้อ	6,204.09
3. ฐานะที่เกี่ยวข้องกับตราสารทุน	228.66
4. สินทรัพย์อื่น	0.40
<b>ลูกหนี้ผิดนัดชำระหนี้</b>	<b>401.77</b>
<b>รวมมูลค่าเงินกองทุนชั้นต่ำที่ต้องดำรงสำหรับความเสี่ยงด้านเครดิตทั้งหมดที่คำนวณโดยวิธี IRB</b>	<b>9,637.24</b>

## ตารางที่ 4 เงินกองทุนขั้นต่ำที่ต้องดำรงสำหรับฐานะที่เกี่ยวข้องกับตราสารทุน โดยวิธี IRB

หน่วย : ล้านบาท

เงินกองทุนสำหรับฐานะที่เกี่ยวข้องกับตราสารทุน โดยวิธี IRB	31 ธ.ค. 2555
ฐานะที่เกี่ยวข้องกับตราสารทุนที่ได้รับการยกเว้นการดำรงเงินกองทุน โดยวิธี IRB	228.66
<b>รวมมูลค่าเงินกองทุนขั้นต่ำที่ต้องดำรงสำหรับฐานะที่เกี่ยวข้องกับตราสารทุน โดยวิธี IRB</b>	<b>228.66</b>

## ตารางที่ 5 เงินกองทุนขั้นต่ำที่ต้องดำรงสำหรับความเสี่ยงด้านตลาด (โดยวิธีมาตรฐาน / แบบจำลอง)

หน่วย : ล้านบาท

เงินกองทุนขั้นต่ำสำหรับความเสี่ยงด้านตลาด	31 ธ.ค. 2555	31 ธ.ค. 2554
คำนวณ โดยวิธีมาตรฐาน	55.95	-
คำนวณ โดยวิธีแบบจำลอง	-	-
<b>รวมมูลค่าเงินกองทุนขั้นต่ำที่ต้องดำรงสำหรับความเสี่ยงด้านตลาด</b>	<b>55.95</b>	<b>-</b>

\* ปริมาณธุรกรรมในบัญชีเพื่อการค้าของกลุ่มทีสโก้ยังไม่ถึงระดับที่มีนัยสำคัญตามเกณฑ์ที่ธนาคารแห่งประเทศไทยกำหนด จึงมีการดำรงเงินกองทุนสำหรับความเสี่ยงด้านตลาดเฉพาะส่วนที่เป็นองค์ประกอบด้านราคาสินค้าโภคภัณฑ์เท่านั้น

## ตารางที่ 6 เงินกองทุนขั้นต่ำที่ต้องดำรงสำหรับความเสี่ยงด้านปฏิบัติการ

หน่วย : ล้านบาท

เงินกองทุนขั้นต่ำสำหรับความเสี่ยงด้านปฏิบัติการ	31 ธ.ค. 2555	31 ธ.ค. 2554
คำนวณ โดยวิธี Standardized Approach	1,544.08	1,339.87
<b>รวมมูลค่าเงินกองทุนขั้นต่ำที่ต้องดำรงสำหรับความเสี่ยงด้านปฏิบัติการ</b>	<b>1,544.08</b>	<b>1,339.87</b>

## ตารางที่ 7 อัตราส่วนเงินกองทุนทั้งสิ้นต่อสินทรัพย์เสี่ยง และอัตราส่วนเงินกองทุนชั้นที่ 1 ต่อสินทรัพย์เสี่ยง

หน่วย : %

อัตราส่วน	31 ธ.ค. 2555	31 ธ.ค. 2555 *	31 ธ.ค. 2554
1. เงินกองทุนทั้งสิ้น ต่อ สินทรัพย์เสี่ยง (หลังพิจารณา Capital Floor)	11.91%	12.51% *	11.90%
2. เงินกองทุนชั้นที่ 1 ต่อ สินทรัพย์เสี่ยง	8.24%	8.87% *	7.23%

\* หลังรวมกำไรสุทธิของปี 2555

## ภาพรวมของการบริหารความเสี่ยง

การบริหารความเสี่ยงของกลุ่มทีสโก้ใช้หลักการบริหารความเสี่ยงแบบรวมศูนย์อยู่ที่บริษัททีสโก้ไฟแนนเชียลกรุ๊ป ซึ่งเป็นบริษัทแม่ มีการควบคุมดูแลการบริหารจัดการความเสี่ยงในภาพรวมภายใต้หลักเกณฑ์การกำกับแบบรวมกลุ่ม โดยการบริหารความเสี่ยงของกลุ่มทีสโก้จะอยู่ภายใต้นโยบายและแนวทางปฏิบัติที่กำหนดโดยบริษัทแม่ ซึ่งธนาคารและบริษัทลูกภายใต้กลุ่มธุรกิจการเงินได้รับและยึดถือปฏิบัติตามเพื่อให้เกิดประสิทธิภาพสูงสุดของการบริหารจัดการความเสี่ยง

ทั้งนี้ตามแนวนโยบายบริหารความเสี่ยง กลุ่มทีสโก้ตระหนักถึงความสำคัญของการบริหารความเสี่ยงและการควบคุมความเสี่ยงอย่างเป็นระบบ และมีประสิทธิภาพ ทั้งนี้ กลุ่มทีสโก้ได้กำหนดวัตถุประสงค์ โครงสร้าง และนโยบายหลักในการบริหารความเสี่ยงขององค์กรไว้อย่างเหมาะสมและชัดเจน โดยกิจกรรมการบริหารความเสี่ยงทั้งหมดมีวัตถุประสงค์หลักเพื่อสร้างความตระหนักถึงความเสี่ยง ความรับผิดชอบต่อความเสี่ยง และความสามารถในการบริหารความเสี่ยงอย่างทั่วทั้งองค์กร รวมถึงการรักษามาตรฐานของหลักบรรษัทภิบาลที่ดี นอกจากนี้การจัดสรรทรัพยากรอย่างมีประสิทธิภาพบนพื้นฐานของความเสี่ยงที่ยอมรับได้เปรียบเทียบกับผลตอบแทนที่ดีที่สุดของกลุ่มทีสโก้ได้ส่งผลต่อความสำเร็จและความสามารถในการแข่งขัน ในขณะที่เดียวกันบริษัทยังมีเป้าหมายในการสร้างผลตอบแทนสูงสุด โดยคำนึงถึงความเสี่ยงต่อผู้ถือหุ้นของบริษัทในระยะยาว

### นโยบายการบริหารความเสี่ยง

นโยบายการบริหารความเสี่ยงโดยรวมที่สำคัญที่ธนาคาร ได้ยึดถือปฏิบัติเป็นการทั่วไปในการบริหารความเสี่ยงองค์กรรวมของกลุ่มทีสโก้มีดังต่อไปนี้

#### (1) การบริหารความเสี่ยงอย่างรวมศูนย์

กลุ่มทีสโก้มีนโยบายการบริหารความเสี่ยงที่ยึดถือหลักการบริหารความเสี่ยงแบบรวมศูนย์ โครงสร้างพื้นฐานความเสี่ยงจะถูกรวมศูนย์อยู่ที่บริษัท ทีสโก้ไฟแนนเชียลกรุ๊ป ซึ่งเป็นบริษัทแม่ โดยทำการรวบรวมข้อมูลฐานะความเสี่ยงจากกิจการต่างๆ ในกลุ่มทีสโก้เพื่อทำการประเมิน และกำหนดกลยุทธ์การบริหารความเสี่ยงให้สอดคล้องกับกลยุทธ์ทางธุรกิจ เพื่อใช้ในการกำหนดแนวทางปฏิบัติที่เหมาะสมในการบริหารความเสี่ยง

#### (2) สายธุรกิจเป็นเจ้าของการบริหารความเสี่ยงภายใต้การดูแลที่เป็นอิสระ

หน่วยธุรกิจมีหน้าที่และความรับผิดชอบในการบริหารความเสี่ยงของตนเองเพื่อประโยชน์สูงสุดขององค์กรและเพื่อให้เกิดความสอดคล้องกับกรอบนโยบาย กลยุทธ์ และแนวทางการบริหารความเสี่ยงโดยรวม หน่วยงานบริหารความเสี่ยงองค์กร ซึ่งเป็นหน่วยงานอิสระทำหน้าที่ในการกำกับดูแลและสอบทาน เพื่อให้มีกระบวนการติดตามและควบคุมความเสี่ยงอย่างเพียงพอ

#### (3) การประเมินความเสี่ยงอย่างครบถ้วน

กลุ่มทีสโก้มีนโยบายที่จะประเมินความเสี่ยงอย่างครบถ้วนในทุกบริการหรือธุรกรรม โดยรูปแบบในการประเมินความเสี่ยงเริ่มจากการใช้ดุลยพินิจของผู้ชำนาญการ ซึ่งเป็นวิธีการขั้นพื้นฐาน ไปจนถึงระดับการวิเคราะห์ในเชิงปริมาณและสถิติ ทั้งนี้จะพิจารณาให้เหมาะสมกับประเภทและความซับซ้อนของธุรกรรม ระบบการประเมินความเสี่ยงมีขั้นตอนที่สำคัญ คือ การวิเคราะห์ความเสี่ยงในสถานการณ์ปกติ และการจำลองสถานการณ์ที่ไม่ปกติ ภายใต้การเปลี่ยนแปลงของปัจจัยความเสี่ยงในปริมาณมากอันมีผลกระทบต่อฐานะการเงินของกลุ่มทีสโก้

#### (4) การบริหารและจัดสรรเงินกองทุนด้วยหน่วยวัดความเสี่ยงมาตรฐาน

เนื่องด้วยเงินกองทุนแสดงถึงระดับผลตอบแทนของผู้ถือหุ้น ดังนั้นกลุ่มทีสโก้จึงมีนโยบายที่จะประเมินทุกปัจจัยความเสี่ยงไว้ภายใต้มาตรฐานเดียวกัน คือ เงินกองทุนความเสี่ยง โดยถูกประเมินตามหลักการของ Value at Risk (VaR) ซึ่งคำนวณผลขาดทุนสูงสุด ณ ระดับความเชื่อมั่นร้อยละ 99 ด้วยระยะเวลาการถือครองที่กำหนดไว้ในแต่ละความเสี่ยงแต่ละไม่เกิน 1 ปี โดยค่าความเสี่ยงต่างๆ จะถูกเปลี่ยนแปลงเป็นระดับเงินกองทุนที่เหมาะสมในการป้องกันความเสี่ยงดังกล่าว ภายใต้การกำหนดระดับความเสี่ยงที่ยอมรับได้ของกลุ่มทีสโก้ การกำหนดระดับเงินกองทุนความเสี่ยงนั้นเป็นส่วนหนึ่งของกระบวนการประเมินความเสี่ยงเพียงพอเงินกองทุนภายในของตนเอง (ICAAP) ซึ่งมีความสำคัญในการสร้างความเข้าใจและความสอดคล้องให้เกิดขึ้นกับผู้บริหารของหน่วยธุรกิจแต่ละหน่วย นอกจากนี้ ยังทำหน้าที่ในการรวบรวมความเสี่ยงจากทุกระดับและทุกประเภทเพื่อแสดงให้เห็นถึงภาพรวมฐานะความเสี่ยงขององค์กร และจำเป็นอย่างยิ่งในการวางแผนและจัดสรรเงินกองทุนอย่างมีประสิทธิภาพทั้งในระดับองค์กรและหน่วยธุรกิจ

#### (5) ระดับความเสี่ยงที่ยอมรับได้ และการจัดสรรเงินกองทุน

ระดับความเสี่ยงที่ยอมรับได้ของกลุ่มทีสโก้ ถูกกำหนดโดยคณะกรรมการของบริษัท ทีสโก้ไฟแนนเชียลกรุ๊ป ซึ่งจะเป็นระดับความเสี่ยงที่ไม่เกินเงินกองทุนความเสี่ยงที่ถูกประเมินตามนิยามข้างต้น โดยระดับความเสี่ยงที่ยอมรับได้ในเชิงคุณภาพจะถูกนำมาใช้กับความเสี่ยงที่ไม่สามารถประเมินได้ในส่วนของเงินกองทุน เงินกองทุนความเสี่ยง จะเป็นตัวบ่งชี้ถึงระดับความเพียงพอของเงินกองทุนทางเศรษฐกิจของกลุ่มทีสโก้ในระดับของการกำกับแบบรวมกลุ่ม เงินกองทุนที่มีอยู่จะถูกจัดสรรให้หน่วยธุรกิจอย่างเพียงพอเพื่อรองรับผลกระทบจากความเสียด้านต่างๆ

(6) ผลตอบแทนที่เพียงพอต่อความเสี่ยง และการบริหารผลงานที่คำนึงถึงความเสี่ยง

หลักการที่สำคัญประการหนึ่งของกลุ่มทีสโก้คือการที่มีผลตอบแทนที่มีความเพียงพอสำหรับความเสี่ยงในระยะยาว และเพื่อเป็นการสร้างมูลค่าเพิ่มต่อผู้ถือหุ้น องค์กรประกอบความเสี่ยงต่างๆ จะถูกนำเข้ามาใช้ในการวัดประสิทธิภาพทางธุรกิจ โดยมีเป้าหมายสำคัญในการเพิ่มมูลค่าผลตอบแทนที่คำนึงถึงความเสี่ยงต่อผู้ถือหุ้น ความเสี่ยงในด้านต่างๆ จะถูกนำเข้ามาประกอบการพิจารณาการตั้งราคาผลิตภัณฑ์และบริการเพื่อให้ได้ผลกำไรที่ทั่วถึง การขยายธุรกิจควรกระทำในส่วนงานที่ยังมีอัตราผลตอบแทนต่อหน่วยธุรกิจที่เพิ่มขึ้นสูงกว่าอัตราความเสี่ยงที่เพิ่มขึ้น

(7) การบริหารพอร์ตความเสี่ยง การกระจายความเสี่ยง และการป้องกันความเสี่ยง

การบริหารพอร์ตความเสี่ยงจะมีการกระทำอย่างต่อเนื่อง โดยมีหลักการกระจายความเสี่ยงเป็นหลักการสำคัญในทุกธุรกิจของกลุ่มทีสโก้ เนื่องจากเป็นวิธีการที่สามารถลดความเสี่ยงโดยคำนึงถึงอัตราผลตอบแทน ผู้บริหารระดับสูงและผู้จัดการของหน่วยธุรกิจทุกระดับจะนำหลักการกระจายความเสี่ยงเข้ามาใช้พิจารณาอย่างเหมาะสม โดยจะมีการกำหนดแนวทางปฏิบัติและเพดานความเสี่ยงต่างๆ ในระดับภาพรวมและระดับรายการ

(8) วัฒนธรรมที่ตระหนักถึงความสำคัญของการบริหารความเสี่ยง

กลุ่มทีสโก้ได้ตระหนักถึงความสำคัญของการบริหารความเสี่ยง หัวหน้าของแต่ละสายธุรกิจจะต้องมีความเข้าใจเป็นอย่างดีในความเสี่ยงที่มีอยู่หรือที่จะเกิดขึ้นใหม่ในสายธุรกิจที่รับผิดชอบ โดยต้องคำนึงถึงความเสี่ยงในด้านต่างๆ ที่จะมีต่อกลุ่มทีสโก้ในภาพรวมอีกด้วย

(9) การปฏิบัติตามกฎระเบียบและแนวทางที่ดี

กลุ่มทีสโก้มีนโยบายที่จะพัฒนาระบบและกระบวนการบริหารความเสี่ยงที่มีความสอดคล้องกับแนวทางปฏิบัติที่ดีและกฎระเบียบของธนาคารแห่งประเทศไทย สำนักงานคณะกรรมการกำกับหลักทรัพย์และตลาดหลักทรัพย์ และกฎระเบียบอื่นๆ ที่เกี่ยวข้อง

(10) แนวนโยบายต่อธุรกิจหรือผลิตภัณฑ์ใหม่

การทำธุรกิจหรือการออกผลิตภัณฑ์ใหม่ทุกประเภทของกลุ่มทีสโก้จะต้องถูกพิจารณาและอนุมัติโดยสายงานที่เกี่ยวข้องตามแนวนโยบายการบริหารความเสี่ยงของทางกลุ่มทีสโก้ โดยธุรกิจและผลิตภัณฑ์ใหม่ดังกล่าวจะถูกวิเคราะห์ในรูปแบบของผลตอบแทนที่เพียงพอต่อความเสี่ยงที่จะเกิดขึ้น การคำนึงถึงความเสี่ยงโดยรวมของกลุ่มทีสโก้ และรวมถึงความเพียงพอของเงินกองทุน

(11) การปฏิบัติต่อรายการระหว่างกัน

การทำรายการระหว่างกลุ่มทีสโก้กับบุคคลที่อาจมีความขัดแย้งทางผลประโยชน์นั้น กลุ่มทีสโก้จะพิจารณาโดยถือเสมือนเป็นรายการที่กระทำกับลูกค้าทั่วไป โดยกลุ่มทีสโก้จะเปิดเผยข้อมูลเพื่อความโปร่งใสและสามารถตรวจสอบได้ อย่างไรก็ตาม การทำธุรกรรมทางธุรกิจของกลุ่มทีสโก้จะถูกควบคุมอยู่ภายใต้กฎเกณฑ์ต่างๆ ที่เกี่ยวข้องของทางการ ซึ่งได้รวมถึงเพดานความเสี่ยงต่างๆ ที่กำหนดโดยทางการที่เกี่ยวข้อง เช่น หลักเกณฑ์การกำกับลูกหนี้รายใหญ่ (Single Lending Limit) ในระดับการกำกับแบบรวมกลุ่ม และหลักเกณฑ์อื่นๆ รายการระหว่างกันทั้งหมดจะถูกตรวจสอบและรายงานตามนโยบายการปฏิบัติต่อรายการระหว่างกัน

(12) การทดสอบสภาวะวิกฤติ

การทดสอบสถานะวิกฤติเป็นกระบวนการในการประเมินผลกระทบต่อสถานะทางการเงินของกลุ่มทีเอสโกภายใต้การจำลองสถานการณ์ที่ไม่ปกติ ภายใต้การเปลี่ยนแปลงของปัจจัยความเสี่ยงอันมีผลกระทบต่อฐานะการเงินของกลุ่มทีเอสโก นอกจากนี้ การทดสอบสถานะวิกฤติยังเป็นเครื่องมือประกอบที่สำคัญในการบริหารจัดการความเสี่ยงทั้งทางด้านสินเชื่อ ตลาด และสภาพคล่อง คณะกรรมการของบริษัท ทีเอสโกไฟแนนเชียลกรุ๊ป ได้ให้อำนาจ คณะกรรมการบริหาร และคณะกรรมการบริหารความเสี่ยงในการทำหน้าที่ดูในภาพรวมของการทดสอบสถานะวิกฤติ ซึ่งรวมถึงการจัดทำแนวทางในการทดสอบภาวะวิกฤติ โดยจะกำหนด สมมติฐานในการทดสอบ ที่มีความสอดคล้องกับความซับซ้อนของแต่ละธุรกิจ และมีหน่วยงานบริหารความเสี่ยงองค์กรทำหน้าที่ทดสอบร่วมกับหน่วยงานต่างๆที่เกี่ยวข้อง และรายงานผลการทดสอบให้คณะกรรมการบริหารความเสี่ยงรับทราบ ซึ่งผลการทดสอบสถานะวิกฤติได้มีส่วนช่วยในการกำหนดกลยุทธ์การบริหารจัดการความเสี่ยงในการเปลี่ยนแปลงเพดานความเสี่ยงต่างๆ รวมไปถึงการพัฒนาแผนปฏิบัติการในสถานะฉุกเฉิน

### โครงสร้างการบริหารความเสี่ยง

เพื่อให้สอดคล้องกับนโยบายและวัตถุประสงค์ของการบริหารความเสี่ยงในภาพรวมขององค์กร คณะกรรมการของบริษัท ทีเอสโกไฟแนนเชียลกรุ๊ปซึ่งเป็นบริษัทแม่ ทำหน้าที่ในการดูแลความเสี่ยงและระบบควบคุมภายในภาพรวมของกลุ่มทีเอสโก โดยคณะกรรมการบริหารของบริษัทภายใต้การแต่งตั้งของคณะกรรมการบริษัท จะทำหน้าที่ดูแลทั้งความเสี่ยงด้านกลยุทธ์ ความเสี่ยงโดยรวมขององค์กร และความเสี่ยงระดับรายการของแต่ละประเภทความเสี่ยง ทั้งนี้ ผู้บริหารระดับสูงและคณะกรรมการที่ปรึกษาสำหรับธุรกิจต่างๆ จะทำหน้าที่ดูแลการบริหารความเสี่ยงด้านกลยุทธ์ของทั้งองค์กรและของแต่ละสาขางาน ซึ่งจะได้รับการสนับสนุนโดยฝ่ายวางแผนและงบประมาณที่บริษัท ทีเอสโกไฟแนนเชียลกรุ๊ป คณะกรรมการบริหารความเสี่ยงคณะกรรมการบริหารความเสี่ยงของบริษัท ทีเอสโกไฟแนนเชียลกรุ๊ป ทำหน้าที่พิจารณากำหนดนโยบายบริหารความเสี่ยงของกลุ่มทีเอสโกให้มีมาตรฐานเดียวกัน โดยมีฝ่ายบริหารความเสี่ยงองค์กร ฝ่ายวิจัยความเสี่ยงและฝ่ายบริหารความเสี่ยงด้านปฏิบัติการที่บริษัท ทีเอสโกไฟแนนเชียลกรุ๊ป เป็นหน่วยงานสนับสนุน สำหรับการดูแลความเสี่ยงเฉพาะตัวในระดับรายการนั้นจะมีคณะกรรมการและผู้รับมอบอำนาจเฉพาะกิจเป็นผู้ดูแล เช่น คณะกรรมการพิจารณาสินเชื่อ คณะกรรมการพิจารณาสินเชื่อที่มีปัญหา เป็นต้น โดยมีหน่วยงานสนับสนุนต่างๆ เช่น สำนักคณะกรรมการสินเชื่อ ฝ่ายกำกับ และฝ่ายกฎหมาย ที่บริษัท ทีเอสโกไฟแนนเชียลกรุ๊ป ทั้งนี้ สายธุรกิจทุกสายจะเป็นเจ้าของความเสี่ยงและรับผิดชอบต่อการบริหารความเสี่ยงในส่วนของตนภายใต้ นโยบายและแนวทางปฏิบัติที่กำหนดโดยคณะกรรมการบริหารความเสี่ยงและคณะกรรมการเฉพาะกิจต่างๆ ซึ่งการดำเนินธุรกิจของกลุ่มทีเอสโกจะอยู่ภายใต้เพดานความเสี่ยงสูงสุดที่ถูกกำหนดโดยคณะกรรมการบริหารความเสี่ยง รวมถึงวิเคราะห์การทำธุรกิจใหม่ในแต่ละสาขางานภายใต้การอนุมัติของคณะกรรมการบริหารความเสี่ยง โดยรายการที่สำคัญในแต่ละเดือนจะถูกรายงานตรงไปยังคณะกรรมการบริหารเพื่อรับทราบ ทั้งนี้ ระบบบริหารความเสี่ยงทั้งหมดจะถูกตรวจสอบโดยคณะกรรมการตรวจสอบซึ่งรายงานตรงต่อคณะกรรมการตรวจสอบของบริษัท ทีเอสโกไฟแนนเชียลกรุ๊ป เพื่อเพิ่มประสิทธิภาพของการบริหารความเสี่ยงโดยรวม

### บทบาทหน้าที่และความรับผิดชอบของคณะกรรมการที่เกี่ยวข้องในการบริหารความเสี่ยงมีดังนี้

#### ■ คณะกรรมการบริษัท

คณะกรรมการบริษัทจะพิจารณาแต่งตั้งคณะกรรมการบริหารเพื่อดูแลและติดตามความเสี่ยงและกิจกรรมการบริหารความเสี่ยงของกลุ่มทีเอสโก โดยมีบทบาทที่สำคัญในการทบทวนและอนุมัตินโยบาย และแนวทางปฏิบัติในการบริหารความเสี่ยงเป็นประจำทุกปี รวมทั้งการกำหนดระดับความเสี่ยงที่ยอมรับได้ เพื่อให้ผู้บริหารระดับสูงนำไปยึดปฏิบัติตามหลักการ พื้นฐานในการประเมิน ติดตาม และควบคุมความเสี่ยง โดยมีความสอดคล้องกับแนวทางปฏิบัติและเพดานความเสี่ยงภายใต้การดูแลของคณะกรรมการตรวจสอบ

- คณะกรรมการบริหารความเสี่ยง

คณะกรรมการบริหารความเสี่ยงของกลุ่มทีสโก้ได้รับการแต่งตั้งจากคณะกรรมการบริษัท ซึ่งประกอบไปด้วยคณะผู้บริหารระดับสูง โดยมีการประชุมเป็นประจำทุกเดือน และมีอำนาจหน้าที่และความรับผิดชอบในการบริหารความเสี่ยงทั้งหมดขององค์กร เพื่อให้การดูแลระบบบริหารความเสี่ยงมีประสิทธิภาพและเหมาะสม พร้อมทั้งกำหนดกลยุทธ์ กรอบนโยบาย แนวทางปฏิบัติ และฐานะความเสี่ยงที่สอดคล้องกับระดับความเสี่ยงที่ยอมรับได้ โดยมีฝ่ายบริหารความเสี่ยงขององค์กร ฝ่ายวิจัยความเสี่ยงและฝ่ายบริหารความเสี่ยงด้านปฏิบัติการของบริษัท ทำหน้าที่สนับสนุนในการศึกษาวิจัยเพื่อเสนอแนะนโยบายให้คณะกรรมการบริหารความเสี่ยงได้พิจารณา พร้อมทั้งจัดทำระบบประเมินความเสี่ยงที่ได้มาตรฐานในการประเมิน วิเคราะห์ และติดตามผลการบริหารความเสี่ยงในด้านต่างๆ เพื่อรายงานต่อผู้บริหารระดับสูงและคณะกรรมการบริหารความเสี่ยง

- คณะกรรมการเฉพาะกิจและสายการควบคุมความเสี่ยงเฉพาะด้าน

คณะกรรมการเฉพาะกิจและสายการควบคุมความเสี่ยงเฉพาะด้าน ได้รับการแต่งตั้งให้ทำหน้าที่ดูแลการบริหารและควบคุมความเสี่ยงในระดับรายการของความเสี่ยงประเภทต่างๆ เช่น คณะกรรมการพิจารณาสินเชื่อ คณะกรรมการพิจารณาสินเชื่อที่มีปัญหา ทำหน้าที่ในการบริหารความเสี่ยงด้านสินเชื่อในระดับรายการ โดยมีหน่วยงานที่ให้การสนับสนุน คือ สำนักคณะกรรมการพิจารณาสินเชื่อ เป็นต้น ทั้งนี้คณะกรรมการบริหารจะทำการติดตามผลการทำงานในด้านการบริหารความเสี่ยงด้านต่างๆ เป็นประจำทุกเดือน โดยรายงานตรงต่อบริษัทอย่างสม่ำเสมอ

### บทบาทและหน้าที่ของผู้ตรวจสอบภายใน

คณะกรรมการตรวจสอบของบริษัท ทำหน้าที่โดยอิสระที่จะตรวจสอบการประเมินความเสี่ยงพอของระบบการควบคุมภายในซึ่งจัดทำโดยคณะกรรมการบริหารทุกปี โดยเปรียบเทียบกับความเสี่ยงที่เกิดขึ้นกับกลุ่มทีสโก้ ทบทวนนโยบายและแนวทางในการควบคุมภายในของหน่วยงานตรวจสอบภายใน รวมถึงดูแลกำหนดแนวทางของคณะกรรมการกำกับปฏิบัติตามกฎเกณฑ์และคณะกรรมการตรวจสอบในบริษัทย่อยต่างๆ เพื่อประเมินความถูกต้องและโปร่งใสของการรายงานสถานะทางการเงินของบริษัท และประเมินว่ามีระบบการควบคุมและตรวจสอบภายในอย่างเพียงพอในทุกการปฏิบัติงาน และเป็นไปตามข้อกำหนดกฎหมายและข้อกำหนดที่มีการบังคับใช้จากทางการ และนำเสนอให้คณะกรรมการบริษัท ทีสโก้ไฟแนนเชียลกรุ๊ปพิจารณาต่อไป สำหรับบริษัทลูกอื่นที่มีความสำคัญและอยู่ภายใต้การกำกับดูแลของทางการ จะกำหนดให้มีคณะกรรมการตรวจสอบและการรายงานระบบการควบคุมและตรวจสอบภายในของแต่ละบริษัท โดยในส่วนของกลุ่มทีสโก้ในนั้นคณะกรรมการตรวจสอบของธนาคารจะถูกแต่งตั้งโดยบริษัทแม่ โดยมีทำหน้าที่โดยอิสระที่จะตรวจสอบการประเมินความเสี่ยงพอของระบบการควบคุมภายในของธนาคารและประเมินความถูกต้องและโปร่งใสของการรายงานสถานะทางการเงินของธนาคาร และการปฏิบัติงานเป็นไปตามข้อกำหนดกฎหมายและข้อกำหนดที่มีการบังคับใช้จากทางการ

ฝ่ายตรวจสอบภายในมีหน้าที่ตรวจสอบการปฏิบัติงานและรายงานตรงต่อคณะกรรมการตรวจสอบ โดยมีการตรวจสอบการปฏิบัติงานตามแนวทางและระเบียบปฏิบัติอย่างสม่ำเสมอ ทั้งยังประสานงานกับฝ่ายบริหารและหน่วยธุรกิจที่เกี่ยวข้อง เพื่อเพิ่มประสิทธิภาพของระบบการตรวจสอบและควบคุมภายใน

### ความเสี่ยงด้านเครดิต

ความเสี่ยงด้านเครดิต คือ ความเสี่ยงที่คู่สัญญาหรือผู้กู้ยืมไม่สามารถปฏิบัติตามเงื่อนไขและข้อตกลงในสัญญา ทำให้ไม่สามารถชำระหนี้ที่มีต่อธนาคารเมื่อครบกำหนดได้ หรือตั้งใจไม่ปฏิบัติตามสัญญาที่จะชำระหนี้ ความเสี่ยงจากการให้สินเชื่อหากเกิดขึ้น



โดยไม่มีหลักประกันคุ้มครองจะมีผลทำให้กลุ่มทีสโก้ต้องกันสำรองหนี้สูญมากขึ้น อันจะส่งผลกระทบต่อกำไรสุทธิและเงินกองทุนของกลุ่มทีสโก้

■ แนวทางการบริหารความเสี่ยงจากการให้สินเชื่อ

คณะกรรมการบริหารความเสี่ยงได้รับการแต่งตั้งให้ดูแลการบริหารความเสี่ยงจากการให้สินเชื่อในภาพรวมของพอร์ตสินเชื่อ ซึ่งมีหน้าที่รับผิดชอบในการกำหนดกลยุทธ์ หลักเกณฑ์ และข้อจำกัดต่างๆ ในการบริหารความเสี่ยงจากการให้สินเชื่อ รวมถึงให้ข้อเสนอแนะแก่หน่วยงานที่เกี่ยวข้อง นอกจากนี้ คณะกรรมการยังมีหน้าที่ในการติดตาม และทบทวนความเสี่ยงจากการให้สินเชื่อในระดับภาพรวม รวมถึงรายงานข้อมูลความเสี่ยงจากการให้สินเชื่อที่มีความสำคัญให้แก่คณะกรรมการธนาคารได้รับทราบ ในขณะที่ความเสี่ยงจากการให้สินเชื่อเฉพาะด้านในระดับรายการ อยู่ภายใต้การควบคุมดูแลของคณะกรรมการบริหารของธนาคาร ที่ได้ให้เห็นชอบในการพิจารณาประจำวันแก่คณะกรรมการด้านเครดิตที่เกี่ยวข้อง เช่น คณะกรรมการพิจารณาสินเชื่อ และ/หรือ คณะกรรมการพิจารณาสินเชื่อที่มีปัญหา ซึ่งคณะกรรมการดังกล่าว อาจให้ความเห็นชอบแก่หน่วยงานที่เกี่ยวข้องหรือบุคคลที่ได้รับการแต่งตั้งจากคณะกรรมการเพื่อดูแลความเสี่ยงจากการให้สินเชื่อ ตามแนวทางที่กำหนดไว้ในนโยบายการให้สินเชื่อที่ได้รับการอนุมัติจากคณะกรรมการบริหาร อย่างไรก็ตาม การให้สินเชื่อในรายการที่มีความเสี่ยงสูงจะถูกอนุมัติโดยคณะกรรมการบริหารของบริษัท ทีสโก้ไฟแนนเชียลกรุ๊ป

กระบวนการประเมินความเสี่ยงที่ประกอบด้วยการจัดอันดับเครดิต การวิเคราะห์การผิดนัดชำระ การวิเคราะห์การกระจุกตัวของสินเชื่อ และเงินกองทุนที่ใช้ในการรองรับความเสี่ยงจากการให้สินเชื่อ เป็นแนวทางปฏิบัติที่สำคัญของธนาคาร โดยธนาคารได้ตระหนักถึงความสำคัญของกระบวนการประเมินความเสี่ยง ดังนั้น การดำเนินงานด้านเครดิตทั้งหมดจะอยู่ภายใต้กระบวนการอนุมัติสินเชื่อที่เป็นมาตรฐาน โดยอาศัยหลักเกณฑ์ในการจัดอันดับเครดิตของสินเชื่อต่างๆ ซึ่งในส่วนของความเสียหายที่คาดว่าจะเกิดขึ้นจะถูกรองรับโดยเงินสำรอง ในขณะที่เงินกองทุนจะมีเพียงพอสำหรับการรองรับความเสี่ยงที่ไม่ได้คาดไว้ ในส่วนของสินเชื่อรายย่อยได้ใช้การจัดอันดับเครดิตโดยการพิจารณาถึงลักษณะที่คล้ายคลึงกันของสินเชื่อแต่ละราย โดยอาศัยการพิจารณาข้อมูลในภาพรวม สำหรับการพิจารณาอันดับเครดิตของสินเชื่อธุรกิจได้พิจารณาถึงลักษณะความเสี่ยงที่แตกต่างกันของแต่ละราย ธุรกิจ ทั้งนี้ รายชื่อของสถาบันจัดอันดับเครดิตภายนอกที่กลุ่มทีสโก้เลือกใช้ ได้แก่ Standard & Poor's, Moody's Investors Service, Fitch Ratings, Fitch Ratings Thailand และ TRIS Rating

การจัดการด้านความเสี่ยงจากการกระจุกตัวของสินเชื่อที่ดีเป็นอีกปัจจัยสำคัญในการบริหารจัดการความเสี่ยงจากการให้สินเชื่อ หลักเกณฑ์ที่ใช้ในการควบคุมการกระจุกตัวของสินเชื่อได้ถูกจัดทำโดยคำนึงถึงความเหมาะสมและสอดคล้องกับการดำเนินธุรกิจ และเงินกองทุนของกลุ่มทีสโก้

กลุ่มทีสโก้มีมาตรการและข้อจำกัดของการบริหารความเสี่ยงด้านสินเชื่อที่ทั่วถึงและรัดกุม ซึ่งดูแลความเสี่ยงทั้งในระดับภาพรวมของพอร์ตสินเชื่อและระดับรายการ รวมถึงการติดตาม และจัดการกับสินเชื่อที่มีปัญหาและสินทรัพย์รอการขาย ปัจจัยความเสี่ยงจากการให้สินเชื่อที่สำคัญมีดังต่อไปนี้

**1. ความเสี่ยงจากการด้อยคุณภาพของสินเชื่อ**

**คำจำกัดความของการผิดนัดชำระหนี้ (Definition of default)**

เมื่อเกิดเหตุการณ์ใดเหตุการณ์หนึ่งดังต่อไปนี้ ให้ถือว่ามีการผิดนัดชำระหนี้

- (1) กลุ่มทีสโก้เห็นว่าลูกหนี้ไม่สามารถชำระหนี้คืนได้เต็มจำนวนตามสัญญา โดยที่ธนาคารยังไม่พิจารณาถึงการเรียกชำระหนี้ที่อาจจะได้คืนมาจากการบังคับหลักประกัน ทั้งนี้ กลุ่มทีสโก้จะคำนึงถึงเหตุการณ์ดังต่อไปนี้ในการพิจารณาว่าลูกหนี้เข้าข่ายเป็นลูกหนี้ที่ไม่สามารถชำระหนี้คืน
  - (1.1) การระงับการรับรู้ดอกเบี้ยค้างรับของบัญชีลูกหนี้เป็นรายได้
  - (1.2) การตัดจำหน่ายลูกหนี้ออกจากบัญชีหรือกันสำรองเพิ่มขึ้นเนื่องจากเห็นว่าไม่สามารถเรียกชำระหนี้คืนได้ หรือคุณภาพของลูกหนี้เสื่อมถอยลงอย่างมีนัยสำคัญ
  - (1.3) การขายลูกหนี้ออกไปแล้วทำให้มีส่วนสูญเสียอย่างมีนัยสำคัญ
  - (1.4) การยินยอมให้มีการปรับปรุงโครงสร้างหนี้ โดยการลดภาระหรือเลื่อนการชำระเงินต้น ดอกเบี้ย หรือค่าธรรมเนียมต่างๆ อย่างมีนัยสำคัญให้กับลูกหนี้เนื่องจากเห็นว่าฐานะทางการเงินของลูกหนี้เสื่อมถอยลง
  - (1.5) การฟ้องร้องดำเนินคดีกับลูกหนี้
  - (1.6) ลูกหนี้ยื่นขอรับความคุ้มครองตามกฎหมายล้มละลาย หรือมีเจ้าหนี้รายอื่นๆ ฟ้องในคดีล้มละลายที่จะส่งผลให้เกิดความล่าช้าในการชำระหนี้ให้แก่ธนาคาร
- (2) ลูกหนี้ถูกจัดเป็นสินทรัพย์จัดชั้นต่ำกว่ามาตรฐานหรือต่ำกว่า ตามประกาศธนาคารแห่งประเทศไทยว่าด้วยหลักเกณฑ์การจัดชั้นและการกันเงินสำรองของสถาบันการเงิน นอกจากนี้ได้ใช้ระยะเวลาการค้างชำระหนี้เกินกว่า 90 วันเป็นเกณฑ์ ในการพิจารณาการค้างชำระหนี้เกินกว่าระยะเวลาที่กำหนดจนเข้าข่ายเป็นการผัดผ่อนชำระหนี้ของลูกหนี้

กลุ่มทีสโก้มีการบริหารจัดการสินเชื่อด้วยคุณภาพอย่างมีประสิทธิภาพผ่านเครื่องมือการบริหารความเสี่ยงอันทันสมัย และมีการติดตามชำระหนี้ ปรับปรุงโครงสร้างหนี้ และตัดจำหน่ายหนี้สูญที่รัดกุม และ กลุ่มทีสโก้ใช้วิธีการตั้งสำรองค่าเผื่อหนี้สงสัยจะสูญสำหรับพอร์ตสินเชื่อเช่าซื้อรถยนต์ตามหลักเกณฑ์ Collective Approach ซึ่งจะตั้งสำรองตามค่าประมาณการความสูญเสียที่คาดว่าจะเกิดขึ้นในอนาคตอีก 12 เดือนข้างหน้า (Expected Loss) จากพอร์ตสินเชื่อดังกล่าว โดยใช้ข้อมูลสถิติของโอกาสการผัดผ่อนชำระและความเสียหายที่เกิดขึ้นในอดีตประกอบการปรับปรุงข้อมูลให้เข้ากับสถานะเศรษฐกิจในอนาคต โดยการตั้งสำรองค่าเผื่อหนี้สงสัยจะสูญ ได้ถูกแบ่งเป็นสำรองหนี้สูญเฉพาะรายสำหรับหนี้จัดชั้น และเป็นยอดสำรองหนี้สูญทั่วไป ตามนโยบายการตั้งสำรองอย่างระมัดระวัง เพื่อเป็นการป้องกันความเสี่ยงที่อาจเกิดขึ้น

## 2. ความเสี่ยงจากการกระจุกตัวของสินเชื่อ

กลุ่มทีสโก้มีความเสี่ยงจากการกระจุกตัวของสินเชื่อก่อนข้างต่ำ เนื่องจากสินเชื่อส่วนใหญ่ของเป็นสินเชื่อประเภทเช่าซื้อ ซึ่งมีการกระจายตัวของลูกค้าเป็นอย่างดี

สำหรับสินเชื่อธุรกิจ มีการให้สินเชื่อแก่ภาคธุรกิจต่างๆ ได้แก่ อุตสาหกรรมการผลิตและการพาณิชย์ ธุรกิจอสังหาริมทรัพย์และการก่อสร้าง ธุรกิจสาธารณูปโภคและการบริการ ทั้งนี้ ถ้าวัดจากการให้สินเชื่อธุรกิจแก่กลุ่มลูกหนี้รายใหญ่ ซึ่งพิจารณาเห็นว่ามีการกระจุกตัวของสินเชื่อธุรกิจอยู่ในธุรกิจอสังหาริมทรัพย์ อย่างไรก็ตาม เงินให้สินเชื่อธุรกิจเป็นสินเชื่อมีหลักประกันเกือบทั้งจำนวน โดยธนาคารมีกระบวนการบริหารความเสี่ยงต่างๆ เพื่อควบคุมความเสี่ยงจากการกระจุกตัวของสินเชื่อ โดยมีกระบวนการพิจารณาเครดิตซึ่งจะพิจารณาโครงการที่มีสัดส่วนเงินกู้เทียบกับมูลค่าของหลักประกันที่เหมาะสมเพื่อควบคุมความเสี่ยงให้อยู่ใน

ระดับที่สามารถยอมรับได้ และยังคงให้มีการประเมินและติดตามมูลค่าหลักประกันอย่างสม่ำเสมอ นอกจากนี้ยังมีขั้นตอนต่างๆ ในการควบคุมการเบิกจ่ายเงินกู้ซึ่งมีประสิทธิภาพ รวมถึงให้มีการติดตามคุณภาพของสินทรัพย์อย่างต่อเนื่อง

### **3. ความเสี่ยงจากหลักประกัน**

เงินให้สินเชื่อส่วนใหญ่ของกลุ่มทีเอสโกเป็นสินเชื่อมีหลักประกัน สำหรับสินเชื่อเช่าซื้อ ทรัพย์สินที่ให้เช่าซื้อยังถือเป็นกรรมสิทธิ์ของธนาคาร ดังนั้นหากผู้เช่าซื้อไม่ชำระเงินตามกำหนดภายใต้หลักเกณฑ์และกฎหมายที่กำหนด กลุ่มทีเอสโกสามารถดำเนินการเข้ายึดและครอบครองทรัพย์สินได้ในทันที ภายหลังจากได้เข้าครอบครองทรัพย์สินที่ให้เช่าซื้อ การจำหน่ายต่อในตลาดรองมีระยะเวลาค่อนข้างสั้น ซึ่งสามารถกระทำให้เสร็จสิ้นได้ภายในระยะเวลาเฉลี่ยประมาณ 1 เดือน

ปัจจัยความเสี่ยงต่อหลักประกันของสินเชื่อเช่าซื้อ คือ มูลค่าของรถยนต์เก่า เนื่องจากรถยนต์เป็นทรัพย์สินเช่าซื้อหลักที่บริษัทจะเข้ายึดและจำหน่ายต่อในตลาดรถยนต์เก่า แล้วนำเงินที่ได้จากการจำหน่ายมาชดเชยความเสียหายที่เกิดขึ้น หากมูลค่าของรถยนต์เก่าลดลงมากเกินไป อาจทำให้ได้เงินจากการขายหลักประกันไม่คุ้มมูลหนี้ และส่งผลเสียหายต่อกำไรและเงินกองทุนของกลุ่มทีเอสโก มูลค่าของรถยนต์เก่าขึ้นอยู่กับหลายปัจจัย ประกอบด้วย สภาพความต้องการรถยนต์เก่าโดยรวม ประเภทและยี่ห้อของรถ และปัจจัยด้านภาษีรถยนต์ที่อาจมีผลกระทบต่อราคาขายรถใหม่

อย่างไรก็ตาม จากประวัติการยึดและจำหน่ายหลักประกันของการเช่าซื้อรถยนต์ กลุ่มทีเอสโกสามารถเรียกคืนการชำระเงินจากการจำหน่ายทรัพย์สินได้ในอัตราโดยเฉลี่ยประมาณร้อยละ 70 ถึง 90 ของมูลหนี้คงค้าง ซึ่งจัดเป็นอัตราที่สูง ทำให้ผลกระทบต่อกำไรของหนี้เสียลดน้อยลงมาก นอกจากนี้ กลุ่มทีเอสโกได้ดำเนินการเพื่อลดความเสี่ยงด้วยการติดตามราคารถยนต์เก่าอย่างต่อเนื่อง การเน้นปล่อยสินเชื่อให้มีมูลค่าหลักประกันสูงกว่ามูลหนี้ที่อยู่ตลอดเวลา การเรียกเงินคาวนในระดับที่เหมาะสม และการเน้นปล่อยสินเชื่อสำหรับรถยนต์ที่มีตลาดรองที่ดี

สำหรับสินเชื่อธุรกิจและสินเชื่อเพื่อการเคหะ หลักประกันส่วนใหญ่เป็นอสังหาริมทรัพย์ ซึ่งสามารถนำมาใช้หักการตั้งสำรองค่าเผื่อหนี้สงสัยจะสูญของสินเชื่อด้วยคุณภาพได้ กลุ่มทีเอสโกได้ดำเนินการประเมินราคาหลักประกันตามแนวทางของธนาคารแห่งประเทศไทย กลุ่มทีเอสโกมีความเสี่ยงจากมูลค่าของหลักประกันที่เป็นอสังหาริมทรัพย์เหล่านี้ โดยมูลค่าของอสังหาริมทรัพย์จะขึ้นอยู่กับสภาพการณ์ทางเศรษฐกิจเป็นหลัก การถดถอยของเศรษฐกิจอาจทำให้มูลค่าของอสังหาริมทรัพย์ลดลง ซึ่งอาจส่งผลให้กลุ่มทีเอสโกต้องเพิ่มการกันเงินสำรองค่าเผื่อหนี้สงสัยจะสูญ อันจะส่งผลต่อกำไรสุทธิและเงินกองทุนของกลุ่มทีเอสโก นอกจากนี้ การเข้าครอบครองหลักประกัน ยังต้องผ่านกระบวนการทางกฎหมายและการบังคับคดีที่ยุ้งยากและใช้เวลานาน อย่างไรก็ตามกลุ่มทีเอสโกได้ติดตามขั้นตอนการทำงานด้านการบังคับคดีอย่างใกล้ชิด

### **4. ความเสี่ยงจากการด้อยค่าของสินทรัพย์รอการขาย**

ความเสี่ยงจากการด้อยค่าของสินทรัพย์รอการขายเกิดจากการด้อยค่าของมูลค่าทรัพย์สินที่ยึดคืนจากลูกหนี้ค้างชำระเป็นเวลานาน หรือลูกหนี้ที่มีการปรับโครงสร้างหนี้ จากราคาทุนหรือมูลค่าที่จะได้รับแล้วแต่ราคาจะต่ำกว่า

#### **คำจำกัดความของการด้อยค่าของสินทรัพย์**

การด้อยค่าของสินทรัพย์ หมายถึง ราคาตามบัญชีของสินทรัพย์สูงกว่ามูลค่าที่คาดว่าจะได้รับคืน ทุกวันที่ในงบดุล ธนาคารจะทำการประเมินว่ามีข้อบ่งชี้ซึ่งแสดงว่าสินทรัพย์ของบริษัทด้อยค่าลงหรือไม่ หากมีข้อบ่งชี้ของการด้อยค่า หรือเมื่อต้องทำการประเมินการด้อยค่าของสินทรัพย์เป็นรายปี บริษัทจะทำการประมาณมูลค่าที่คาดว่าจะได้รับคืนของสินทรัพย์ มูลค่าที่คาดว่าจะได้รับคืนของ

สินทรัพย์หมายถึง มูลค่ายุติธรรมหักต้นทุนในการขายของสินทรัพย์หรือมูลค่าจากการใช้สินทรัพย์แล้วแต่ราคาใดจะสูงกว่า และหากพบว่าราคาตามบัญชีของสินทรัพย์นั้นมีมูลค่าสูงกว่ามูลค่าที่คาดว่าจะได้รับคืน แสดงว่าสินทรัพย์ดังกล่าวเกิดการด้อยค่า บริษัทจะลดมูลค่าของสินทรัพย์ลงให้เท่ากับมูลค่าที่คาดว่าจะได้รับคืน ในการประเมินมูลค่าจากการใช้สินทรัพย์ ประมาณการกระแสเงินสดในอนาคตที่กิจการคาดว่าจะได้รับจากสินทรัพย์จะถูกคำนวณคิดลดเป็นมูลค่าปัจจุบัน โดยใช้อัตราคิดลดก่อนภาษีที่สะท้อนถึงการประเมินความเสี่ยงในสภาพตลาดปัจจุบันของเงินสดตามระยะเวลาและความเสี่ยงซึ่งเป็นลักษณะเฉพาะของสินทรัพย์ที่กำลังพิจารณาอยู่ ในการประเมินมูลค่ายุติธรรม หักต้นทุนในการขาย บริษัทใช้แบบจำลองการประเมินมูลค่าที่ดีที่สุดซึ่งเหมาะสมกับสินทรัพย์ ซึ่งสะท้อนถึงจำนวนเงินที่กิจการสามารถจะได้อาจจากการจำหน่ายสินทรัพย์ หักด้วยต้นทุนในการจำหน่าย โดยการจำหน่ายนั้นผู้ซื้อและผู้ขายมีความรอบรู้และเต็มใจในการแลกเปลี่ยนและสามารถต่อรองราคากันได้อย่างเป็นอิสระในลักษณะของผู้ที่ไม่มีความเกี่ยวข้องกัน

บริษัทจะรับรู้รายการขาดทุนจากการด้อยค่าในงบกำไรขาดทุน ณ วันที่ในงบดุล บริษัทจะประเมินว่ามีข้อบ่งชี้ที่แสดงให้เห็นว่ารายการขาดทุน จากการด้อยค่าของสินทรัพย์ที่ไม่ใช่ค่าความนิยมที่บริษัทได้รับรู้ในงวดก่อนได้หมดไปหรือลดลงหรือไม่ หากมีข้อบ่งชี้ดังกล่าว บริษัทต้องประมาณมูลค่าที่คาดว่าจะได้รับคืนของสินทรัพย์นั้น และกลับรายการบัญชีขาดทุนจากการด้อยค่าของสินทรัพย์ที่ไม่ใช่ค่าความนิยมที่บริษัทรับรู้ในงวดก่อน

#### ฐานะที่เกี่ยวข้องกับความเสียด้านเครดิต โดยวิธี SA

สำหรับพอร์ตสินเชื่อของกลุ่มทีเอสโกไฟแนนเชียลกรุ๊ปที่ใช้วิธี SA ในการคำนวณเงินกองทุนขั้นต่ำนั้น กลุ่มทีเอสโกไฟแนนเชียลกรุ๊ปได้ให้มีการใช้ Rating จากสถาบันจัดอันดับเครดิตภายนอกซึ่งจะสามารถสะท้อนความเสี่ยงได้ดีขึ้นกว่าเดิมที่จะมีการใช้น้ำหนักความเสี่ยงร้อยละ 100 สำหรับลูกหนี้เอกชนทุกราย

#### ฐานะที่เกี่ยวข้องกับความเสียด้านเครดิต โดยวิธี IRB

##### แผนการทยอยใช้วิธี Internal Rating Based (IRB)

ตามที่กลุ่มทีเอสโกไฟแนนเชียลกรุ๊ปเริ่มดำเนินการดำรงเงินกองทุนตามเกณฑ์ Basel II ซึ่งมีผลบังคับใช้ตั้งแต่สิ้นงวด 30 มิถุนายน 2553 นั้น กลุ่มทีเอสโกไฟแนนเชียลกรุ๊ปได้เลือกใช้วิธี Standardized Approach (SA) ในการคำนวณเงินกองทุนขั้นต่ำสำหรับความเสี่ยงด้านเครดิตในช่วงแรก และได้รับความเห็นชอบจากธนาคารแห่งประเทศไทยเพื่อทยอยใช้วิธี Internal Rating Based Approach (IRB) เพื่อคำนวณสินทรัพย์เสี่ยงด้านเครดิต โดยเริ่มตั้งแต่งวดสิ้นสุดวันที่ 31 ธันวาคม 2555 เป็นต้นไป โดยแผนการทยอยใช้วิธี IRB ของกลุ่มทีเอสโกไฟแนนเชียลกรุ๊ปที่ได้รับความเห็นชอบจากธนาคารแห่งประเทศไทยแล้วนั้น มีรายละเอียดดังนี้

พอร์ตสินเชื่อ	งวดเวลาเริ่มใช้วิธี IRB
1. สินเชื่อเช่าซื้อ	งวดสิ้นสุดวันที่ 31 ธันวาคม 2555
2. สินเชื่อธุรกิจเอกชน	งวดสิ้นสุดวันที่ 31 ธันวาคม 2555
3. สินเชื่อจำนำทะเบียน	งวดสิ้นสุดวันที่ 31 ธันวาคม 2557
4. สินเชื่อธุรกิจเอกชนขนาดกลางและเล็ก	งวดสิ้นสุดวันที่ 31 ธันวาคม 2558

### ขอบเขตการใช้ระบบจัดระดับความเสี่ยง (Internal Rating System)

สำหรับพอร์ตสินเชื่อเช่าซื้อซึ่งเป็นสินเชื่อบริการส่วนใหญ่ของกลุ่มทีสโก้และเริ่มใช้วิธี IRB ในการคำนวณสินทรัพย์เสี่ยงด้านเครดิตตั้งแต่วันที่ 31 ธันวาคม 2555 นั้น กลุ่มทีสโก้ได้มีการพัฒนาระบบคะแนนเครดิตตามหลักการทางสถิติและได้มีการทดสอบประสิทธิภาพของแบบจำลองโดยหน่วยงานที่เป็นอิสระ โดยกลุ่มทีสโก้กำหนดให้มีการติดตามทดสอบประสิทธิภาพของแบบจำลองคะแนนเครดิตอยู่เป็นประจำในรายไตรมาส โดยมีการรายงานผลการทดสอบไปที่คณะกรรมการบริหารความเสี่ยง เพื่อให้แน่ใจได้ว่าแบบจำลองที่ใช้ยังเหมาะสมตามสภาพการแข่งขันของตลาดและลักษณะความเสี่ยงของลูกค้าในปัจจุบัน

สำหรับผลการจัดระดับความเสี่ยง หรือ Internal Credit Rating ที่ได้จากแบบจำลองคะแนนเครดิตจะถูกนำไปใช้ในการคำนวณสินทรัพย์เสี่ยงด้านเครดิตตามแนวทางของ IRB นอกจากนั้นแล้ว Internal Credit Rating ยังถูกนำไปใช้ในขั้นตอนของการพิจารณาสินเชื่อ การติดตามประสิทธิภาพของพอร์ตสินเชื่อ การตั้งสำรองหนี้สูญ และช่วยในการตัดสินใจเชิงกลยุทธ์ในการทำธุรกิจของกลุ่มทีสโก้

นอกจากนั้นแล้ว กลุ่มทีสโก้ได้เริ่มใช้วิธี Foundation IRB ในการคำนวณสินทรัพย์เสี่ยงด้านเครดิตสำหรับสินเชื่อธุรกิจเอกชนตั้งแต่วันที่ 31 ธันวาคม 2555 โดยกลุ่มทีสโก้ได้มีการพัฒนาระบบการจัดเกรดเครดิตจากความร่วมมือของหน่วยงานวิเคราะห์สินเชื่อ และหน่วยงานบริหารความเสี่ยง และได้มีการทดสอบประสิทธิภาพของแบบจำลองโดยหน่วยงานที่เป็นอิสระ โดยกำหนดให้มีการติดตามทดสอบประสิทธิภาพของแบบจำลองการจัดเกรดเครดิตอยู่เป็นประจำในรายปีโดยมีการรายงานผลการทดสอบไปที่คณะกรรมการบริหารความเสี่ยง เพื่อให้แน่ใจได้ว่าแบบจำลองที่ใช้ยังเหมาะสมตามสภาพความเสี่ยงทางเศรษฐกิจและลักษณะความเสี่ยงของการทำธุรกิจของลูกค้าในปัจจุบัน

สำหรับผลการจัดระดับความเสี่ยงที่ได้จากแบบจำลองการจัดเกรดเครดิตจะถูกนำไปใช้ในการคำนวณสินทรัพย์เสี่ยงด้านเครดิตตามแนวทางของ IRB นอกจากนั้นแล้ว Internal Credit Rating ยังถูกนำไปใช้เป็นเครื่องมือเพิ่มเติมในขั้นตอนของการพิจารณาสินเชื่อ การติดตามประสิทธิภาพของพอร์ตสินเชื่อ และช่วยในการตัดสินใจเชิงกลยุทธ์ในการทำธุรกิจของกลุ่มทีสโก้

### โครงสร้างของระบบ Internal Rating

พอร์ตสินเชื่อเช่าซื้อเป็นพอร์ตสินเชื่อรายย่อยที่มีบริหารจัดการเป็นกลุ่ม ซึ่งกลุ่มทีสโก้ได้พัฒนาระบบคะแนนเครดิตเพื่อนำมาใช้ในการบริหารจัดการพอร์ต โดยระบบคะแนนเครดิตของกลุ่มทีสโก้สามารถแบ่งออกได้เป็น 2 ระบบ คือระบบ Application Credit Scoring เพื่อใช้ในกระบวนการพิจารณาอนุมัติสินเชื่อ และระบบ Behavior Credit Scoring เพื่อใช้ในการติดตามคุณภาพของพอร์ตสินเชื่อ รวมถึงใช้ในการตั้งสำรองหนี้สูญและคำนวณสินทรัพย์เสี่ยงด้านเครดิต

ในการจัดระดับความเสี่ยงของลูกค้าในกระบวนการพิจารณาอนุมัติสินเชื่อนั้น บัญชีลูกหนี้แต่ละรายจะถูกจัดกลุ่มระดับความเสี่ยงตามลักษณะของลูกค้า และลักษณะสินเชื่อ ในขณะที่การจัดระดับความเสี่ยงของลูกค้าเพื่อติดตามคุณภาพของพอร์ตสินเชื่อและคำนวณสินทรัพย์เสี่ยงด้านเครดิตนั้น จะมีการพิจารณาพฤติกรรมทางการเงินของลูกค้าเพิ่มเติมจากลักษณะของลูกค้าและลักษณะสินเชื่ออีกด้วย โดยระบบการจัดระดับความเสี่ยงเพื่อใช้ในการติดตามคุณภาพของพอร์ตสินเชื่อและคำนวณสินทรัพย์เสี่ยงด้านเครดิตสำหรับพอร์ตสินเชื่อเช่าซื้อจะมีการแบ่งระดับความเสี่ยงออกเป็น 2 กลุ่ม โดยจะมีการแบ่งเป็น 12 ระดับ ตั้งแต่ ระดับ 1 – 12 ในกลุ่มสำหรับลูกหนี้ที่ไม่ผิดนัดชำระหนี้ ซึ่งรวมถึงลูกหนี้จัดชั้นปกติ และกล่าวถึงเป็นพิเศษ โดยเป็นบัญชีลูกหนี้ที่มีระดับความน่าเชื่อถือและพฤติกรรมชำระหนี้ที่อยู่ในเกณฑ์ที่ดีมากที่สุดจนถึงเกณฑ์ที่ต่ำที่สุดที่สามารถปฏิบัติตามเงื่อนไขการกู้ยืมเงินได้ในขณะที่กลุ่มลูกหนี้ผิดนัดชำระหนี้ ซึ่งรวมถึงลูกหนี้จัดชั้นต่ำกว่ามาตรฐาน สงสัยและสงสัยจะสูญ โดยจะมีการแบ่งระดับความเสี่ยง

เสี่ยงออกเป็น 2 ระดับ ได้แก่ N2 สำหรับบัญชีลูกหนี้ผิดนัดชำระหนี้ที่มีวงคงค้างจ่ายระหว่าง 4 ถึง 6 วงดและ N3 สำหรับบัญชีลูกหนี้ผิดนัดชำระหนี้ที่มีวงคงค้างจ่ายเกินกว่า 6 วงด

พอร์ตสินเชื่อบริการเป็นพอร์ตสินเชื่อที่มีการบริการจัดการเป็นรายตัวลูกหนี้ ซึ่งกลุ่มทีสโก้ได้พัฒนาระบบการจัดเกรดเครดิตเพื่อนำมาใช้ในการวิเคราะห์และบริหารจัดการลูกหนี้ โดยระบบการจัดเกรดเครดิตของกลุ่มทีสโก้สามารถแบ่งออกได้เป็น 2 ระบบ คือระบบ Corporate Credit Rating เพื่อใช้กับลูกหนี้สินเชื่อบริการทั่วไป และระบบ Specialized Credit Rating เพื่อใช้กับลูกหนี้สินเชื่อพิเศษที่เป็นลูกหนี้นิติบุคคลที่จัดตั้งขึ้นเพื่อวัตถุประสงค์เฉพาะอย่างในการจัดหาแหล่งเงินทุนเพื่อให้ได้มาซึ่งสินทรัพย์ของกิจการ โดยลูกหนี้ไม่มีรายได้จากแหล่งอื่นที่จะนำมาชำระหนี้ นอกเหนือจากรายได้ที่เกิดจากทรัพย์สินที่ได้รับเงินทุนมาจากการให้สินเชื่อของกลุ่มทีสโก้ ทั้งระบบ Corporate และ Specialized Credit Rating จะถูกนำไปใช้ในกระบวนการพิจารณาอนุมัติสินเชื่อ และเพื่อใช้ในการติดตามคุณภาพของพอร์ตสินเชื่อ รวมถึงใช้ในการคำนวณสินทรัพย์เสี่ยงด้านเครดิต

ระบบ Corporate Credit Rating จะมีการแบ่งระดับความเสี่ยงสำหรับลูกหนี้ที่ไม่ผิดนัดชำระหนี้เป็น 7 ระดับ ตั้งแต่ระดับ A1 ถึง A7 โดยเป็นบัญชีลูกหนี้ที่มีระดับความน่าเชื่อถือและพฤติกรรมชำระหนี้ที่อยู่ในเกณฑ์ที่ดีมากที่สุดจนถึงเกณฑ์ที่ต่ำที่สุดที่จะสามารถปฏิบัติตามเงื่อนไขการกู้ยืมเงินได้ ในขณะที่ลูกหนี้ที่ไม่ผิดนัดชำระหนี้สำหรับระบบ Specialized Credit Rating จะมีการแบ่งระดับความเสี่ยงเป็น 4 ระดับ ตั้งแต่ S1 ถึง S4 โดยอ้างอิงจากเกณฑ์ Supervisory Slotting Criteria ของธนาคารแห่งประเทศไทย สำหรับกลุ่มลูกหนี้ผิดนัดชำระหนี้ของทั้งระบบ Corporate และ Specialized Credit Rating จะมีการแบ่งระดับความเสี่ยงออกเป็น 2 ระดับภายใต้เงื่อนไขเดียวกันกับเงื่อนไขที่กำหนดสำหรับระบบ Behavior Credit Scoring ของพอร์ตสินเชื่อเช่าซื้อ

### กระบวนการของการจัดระดับความเสี่ยง

ในการจัดระดับความเสี่ยงของลูกหนี้เช่าซื้อในขั้นตอนของการพิจารณาสินเชื่อ นั้น ลูกหนี้จะได้รับการจัดระดับความเสี่ยงโดยใช้แบบจำลองคะแนนเครดิต Application Credit Scoring ผ่านระบบการพิจารณาการให้สินเชื่อ ซึ่งผลของการจัดระดับความเสี่ยงที่ได้รับจะถูกใช้ในการพิจารณาอนุมัติสินเชื่อให้ลูกหนี้ สำหรับการจัดระดับความเสี่ยงของลูกหนี้เช่าซื้อเพื่อใช้ในการติดตามคุณภาพของพอร์ตสินเชื่อ รวมถึงการตั้งสำรองหนี้สูญและคำนวณสินทรัพย์เสี่ยงด้านเครดิตนั้น ลูกหนี้จะได้รับการจัดระดับความเสี่ยงตามพฤติกรรมชำระหนี้เป็นประจำรายเดือน โดยใช้แบบจำลองคะแนนเครดิต Behavior Credit Scoring

ในการติดตามคุณภาพของพอร์ตสินเชื่อและตั้งสำรองหนี้สูญนั้น ลูกหนี้เช่าซื้อจะถูกบริหารจัดการแบบกลุ่มภายใต้กรอบการจัดการและแบบจำลองคะแนนเครดิตเดียวกัน อย่างไรก็ตาม ในการคำนวณสินทรัพย์เสี่ยงด้านเครดิตโดยวิธี IRB นั้น ลูกหนี้ที่จะนำมาคำนวณสินทรัพย์เสี่ยงด้านเครดิตด้วยแบบจำลองคะแนนเครดิต Behavior Credit Scoring นั้นจะต้องเป็นลูกหนี้รายย่อยตามเกณฑ์ของธนาคารแห่งประเทศไทย สำหรับลูกหนี้เช่าซื้อที่ไม่เข้าเกณฑ์ลูกหนี้รายย่อยตามประกาศหลักเกณฑ์การคำนวณสินทรัพย์เสี่ยงด้านเครดิตโดยวิธี IRB จะถูกนำไปคำนวณสินทรัพย์เสี่ยงด้านเครดิตด้วยวิธี Standardized Approach (SA)

สำหรับลูกหนี้สินเชื่อบริการ กระบวนการจัดระดับความเสี่ยงนั้นจะเป็นส่วนหนึ่งของขั้นตอนการพิจารณาสินเชื่อ ซึ่งเจ้าหน้าที่วิเคราะห์สินเชื่อจะเป็นผู้รับผิดชอบในการจัดระดับความเสี่ยงของลูกหนี้ โดยลูกหนี้ที่ถูกคำนวณสินทรัพย์เสี่ยงด้านเครดิตจะต้องได้รับการจัดระดับความเสี่ยง Credit Rating สำหรับลูกหนี้ที่ไม่เข้าเกณฑ์ที่จะถูกจัดระดับความเสี่ยงตามแนวทางที่ธนาคารระบุไว้จะถูกนำไปคำนวณสินทรัพย์เสี่ยงด้านเครดิตด้วยวิธี Standardized Approach (SA)

### การประมาณค่าและทดสอบความถูกต้องของค่าประมาณการ PD และ LGD

กลุ่มทีเอสไอได้กำหนดค่าจำกัดความของการผิดนัดชำระหนี้สำหรับลูกหนี้เข้าซื้อ โดยลูกหนี้ผิดนัดชำระหนี้คือลูกหนี้ที่มีการผิดนัดชำระเกิน 3 งวด หรือ 90 วัน รวมถึงลูกหนี้รัยขัดและลูกหนี้ฟ้องร้อง นอกจากนี้ ลูกหนี้ผิดนัดชำระหนี้ยังหมายความครอบคลุมถึงลูกหนี้จัดชั้นต่ำกว่ามาตรฐาน ลูกหนี้จัดชั้นสงสัย และลูกหนี้จัดชั้นสงสัยจะสูญ

ในการประมาณการค่าโอกาสผิดนัดชำระหนี้ (Probability of Default : PD) ของลูกหนี้สินเชื่อเข้าซื้อ กลุ่มทีเอสไอทำการประมาณการจากอัตราการผิดนัดชำระหนี้ใน 1 ปีที่เกิดขึ้นจริงในอดีตโดยการหาค่าเฉลี่ยระยะยาวของอัตราการผิดนัดชำระหนี้และมีการปรับเพิ่มค่าเฉลี่ยระยะยาวด้วยอัตราการแกว่งตัวของอัตราการผิดนัดชำระหนี้ในอดีต เพื่อให้ค่าประมาณการโอกาสผิดนัดชำระหนี้ของธนาคารมีความระมัดระวังเพียงพอ ซึ่งข้อมูลอัตราผิดนัดชำระหนี้ที่เกิดขึ้นจริงในอดีตที่ธนาคารใช้จะเป็นข้อมูลย้อนหลังในอดีตอย่างน้อย 5 ปี

สำหรับการประมาณการค่าความเสียหายที่คาดว่าจะเกิดขึ้น (Loss Given Default : LGD) ของลูกหนี้สินเชื่อเข้าซื้อ กลุ่มทีเอสไอได้ประมาณการจากอัตราค่าความเสียหายที่เกิดขึ้นจริงในอดีตโดยกำหนดให้ค่าประมาณการค่าความเสียหายที่คาดว่าจะเกิดขึ้นเป็นค่าความเสียหายที่รุนแรงที่สุดที่จะเกิดขึ้นได้ภายใต้ระดับความเชื่อมั่นที่สูงเพียงพอ ซึ่งข้อมูลอัตราค่าความเสียหายที่เกิดขึ้นจริงในอดีตที่ธนาคารใช้จะเป็นข้อมูลย้อนหลังในอดีตอย่างน้อย 5 ปี

ในการทดสอบความถูกต้องของค่าประมาณการค่าโอกาสผิดนัดชำระหนี้ และค่าความเสียหายที่คาดว่าจะเกิดขึ้นของลูกหนี้สินเชื่อเข้าซื้อนั้น กลุ่มทีเอสไอกำหนดให้มีการทดสอบความถูกต้องอย่างสม่ำเสมอเป็นรายไตรมาสโดยกลุ่มทีเอสไอจะนำค่าประมาณการที่ใช้ในแต่ละงวดรายงานเปรียบเทียบกับอัตราการผิดนัดชำระหนี้และอัตราค่าความเสียหายที่เกิดขึ้นจริงในงวดรายงานนั้น ๆ

สำหรับการทดสอบความถูกต้องของค่าประมาณการค่าโอกาสผิดนัดชำระหนี้ กลุ่มทีเอสไอจะพิจารณาว่าอัตราการผิดนัดชำระหนี้ที่เกิดขึ้นจริงนั้นมีค่าสูงกว่าค่าประมาณการที่ได้ประมาณการไว้เกินระดับที่กลุ่มทีเอสไอกำหนดหรือไม่ โดยจะทำการแก้ไขการประมาณการทันทีที่พบว่าอัตราการผิดนัดชำระหนี้ที่เกิดขึ้นจริงนั้นสูงกว่าค่าประมาณการค่าโอกาสผิดนัดชำระหนี้เกินกว่าระดับที่กลุ่มทีเอสไอยอมรับได้

สำหรับการทดสอบความถูกต้องของค่าประมาณการค่าความเสียหายที่คาดว่าจะเกิดขึ้น กลุ่มทีเอสไอทำการทดสอบโดยการพิจารณาอัตราค่าความเสียหายที่เกิดขึ้นจริงว่าสูงกว่าค่าประมาณการของกลุ่มทีเอสไอหรือไม่ โดยจะทำการปรับปรุงการประมาณการค่าความเสียหายที่คาดว่าจะเกิดขึ้นทันทีที่พบว่าอัตราค่าความเสียหายที่เกิดขึ้นจริงสูงกว่าค่าประมาณการค่าความเสียหายที่คาดว่าจะเกิด

สำหรับลูกหนี้สินเชื่อธุรกิจ กลุ่มทีเอสไอได้กำหนดค่าจำกัดความของการผิดนัดชำระหนี้โดยกำหนดให้ลูกหนี้ผิดนัดชำระหนี้คือลูกหนี้สินเชื่อไม่ก่อให้เกิดรายได้ตามค่าจำกัดความของธนาคารแห่งประเทศไทย นอกจากนี้ ลูกหนี้ผิดนัดชำระหนี้ยังรวมถึงลูกหนี้ปรับโครงสร้างหนี้ที่มีการปรับเปลี่ยนเงื่อนไขการชำระเงินเนื่องจากความมั่นคงของสถานะการเงินของลูกหนี้อ่อนแอลง เพื่อลดภาระหนี้โดยมีวัตถุประสงค์เพื่อฟื้นฟูสภาพคล่องของตนเองเพื่อให้ธุรกิจสามารถดำเนินการต่อไปได้

ในการประมาณการค่าโอกาสผิดนัดชำระหนี้ของลูกหนี้สินเชื่อธุรกิจ เนื่องจากพอร์ตสินเชื่อธุรกิจของกลุ่มทีเอสไอมีจำนวนลูกหนี้ผิดนัดชำระหนี้ที่น้อย กลุ่มทีเอสไอได้ใช้วิธีทางสถิติที่สามารถประมาณการค่าเฉลี่ยระยะยาวของอัตราการผิดนัดชำระหนี้ที่มีการเพิ่ม

ส่วนเพื่อเพื่อให้ค่าประมาณการโอกาสผิดนัดชำระหนี้ของธนาคารมีความระมัดระวังเพียงพอภายใต้ข้อจำกัดของข้อมูลของลูกค้าหนี้ผิดนัดชำระหนี้

สำหรับการประมาณการค่าความเสียหายที่คาดว่าจะเกิดขึ้นของลูกค้าหนี้สินเชื่อธุรกิจนั้น เนื่องจากกลุ่มทีเอสโกใช้วิธี Foundation Internal Rating Based Approach ในการคำนวณสินทรัพย์เสี่ยงด้านเครดิต ค่าประมาณการค่าความเสียหายที่คาดว่าจะเกิดขึ้นที่อ้างอิงเป็นค่าความเสียหายมาตรฐานที่กำหนดโดยธนาคารแห่งประเทศไทย

ในการทดสอบความถูกต้องของค่าประมาณการค่าโอกาสผิดนัดชำระหนี้ของลูกค้าหนี้สินเชื่อธุรกิจนั้น ธนาคารกำหนดให้มีการทดสอบความถูกต้องอย่างสม่ำเสมอเป็นรายปี โดยธนาคารจะเปรียบเทียบค่าประมาณการค่าโอกาสผิดนัดชำระหนี้เฉลี่ยของพอร์ตในแต่ละงวดรายงานกับอัตราผิดนัดชำระหนี้ที่เกิดขึ้นจริงของพอร์ตในงวดรายงานนั้น ๆ โดยธนาคารจะทำการแก้ไขการประมาณการหรือระบบจัดระดับความเสี่ยงด้านเครดิตในกรณีที่มีความจำเป็น ถ้าพบว่าอัตราผิดนัดชำระหนี้ที่เกิดขึ้นจริงของพอร์ตนั้นสูงกว่าค่าประมาณการค่าโอกาสผิดนัดชำระหนี้เฉลี่ยของพอร์ตเกินกว่าระดับที่ธนาคารยอมรับได้

#### ตารางที่ 8 มูลค่ายอดคงค้างของสินทรัพย์ในงบดุลและรายการนอกงบดุลที่สำคัญก่อนพิจารณาผลการปรับลดความเสี่ยงด้านเครดิต

หน่วย : ล้านบาท

รายการ	31 ธ.ค. 2555	31 ธ.ค. 2554
<b>1. สินทรัพย์ในงบดุล</b>	<b>275,036.15</b>	<b>211,996.57</b>
1.1 เงินให้สินเชื่อรวมสุทธิ <sup>1/</sup>	270,310.31	205,766.48
1.2 เงินลงทุนในตราสารหนี้สุทธิ <sup>2/</sup>	4,263.63	1,485.55
1.3 เงินฝาก (รวมดอกเบี้ยค้างรับ)	462.21	4,744.53
<b>2. รายการนอกงบดุล<sup>3/</sup></b>	<b>10,853.13</b>	<b>30,434.15</b>
2.1 การรับอวัลด์เงิน และการค้ำประกันการกู้ยืมเงิน	874.23	4,448.91
2.2 สัญญาอนุพันธ์นอกตลาด	6,095.16	13,197.60
2.3 วงเงินที่ยังมิได้เบิกใช้ซึ่งธนาคารพาณิชย์ได้ผูกพันไว้แล้ว (Undrawn committed line)	3,883.74	12,787.64

<sup>1/</sup> รวมดอกเบี้ยค้างรับ และสุทธิหลังหักรายได้รอการตัดบัญชี ค่าเผื่อนี้สงฆ์จะสูญ และค่าเผื่อการปรับมูลค่าจากการปรับโครงสร้างหนี้ และรวมเงินให้สินเชื่อสุทธิของรายการระหว่างธนาคารและตลาดเงิน

<sup>2/</sup> ไม่รวมดอกเบี้ยค้างรับ และสุทธิหลังค่าเผื่อการปรับมูลค่าของหลักทรัพย์ และค่าเผื่อการด้อยค่าของหลักทรัพย์ (ปี 2553 รวมรายการ Unsettlement)

<sup>3/</sup> ก่อนคุณค่าแปลงสภาพ



ตารางที่ 9 มูลค่ายอดคงค้างของสินทรัพย์ในงบดุลและรายการนอกงบดุลที่สำคัญก่อนพิจารณาผลการปรับลดความเสี่ยงด้านเครดิต จำแนกตามประเทศหรือภูมิภาคของลูกหนี้

31 ธ.ค. 2555

หน่วย : ล้านบาท

ประเทศหรือภูมิภาคของลูกหนี้	สินทรัพย์ในงบดุล				รายการนอกงบดุล <sup>3/</sup>			
	รวม	เงินให้สินเชื่อ รวมสุทธิ <sup>1/</sup>	เงินลงทุนใน ตราสารหนี้สุทธิ <sup>2/</sup>	เงินฝาก (รวม ดอกเบี้ยค้างรับ)	รวม	การรับอาวัลตัวเงิน และการค้ำประกันการ กู้ยืมเงิน	สัญญาอนุพันธ์ นอกตลาด	วงเงินที่ยังมิได้เบิกใช้ซึ่ง ธนาคารพาณิชย์ได้ผูกพัน ไว้แล้วทั้ง (Undrawn committed line)
ประเทศไทย	273,586.85	268,917.16	4,263.63	406.06	21,367.88	874.23	6,095.16	14,398.49
กลุ่มเอเชียแปซิฟิก ไม่รวมประเทศไทย	1,449.00	1,393.15		55.85	1,924.09			1,924.09
กลุ่มอเมริกาเหนือและละตินอเมริกา	0.10			0.10	0.00			
กลุ่มยุโรป	0.20			0.20	0.00			
<b>รวม</b>	<b>275,036.15</b>	<b>270,310.31</b>	<b>4,263.63</b>	<b>462.21</b>	<b>23,291.97</b>	<b>874.23</b>	<b>6,095.16</b>	<b>16,322.58</b>

31 ธ.ค. 2554

หน่วย : ล้านบาท

ประเทศหรือภูมิภาคของลูกหนี้	สินทรัพย์ในงบดุล				รายการนอกงบดุล <sup>3/</sup>			
	รวม	เงินให้สินเชื่อ รวมสุทธิ <sup>1/</sup>	เงินลงทุนใน ตราสารหนี้สุทธิ <sup>2/</sup>	เงินฝาก (รวม ดอกเบี้ยค้างรับ)	รวม	การรับอาวัลตัวเงิน และการค้ำประกันการ กู้ยืมเงิน	สัญญาอนุพันธ์ นอกตลาด	วงเงินที่ยังมิได้เบิกใช้ซึ่ง ธนาคารพาณิชย์ได้ผูกพัน ไว้แล้วทั้ง (Undrawn committed line)
ประเทศไทย	207,948.18	205,766.48	1,485.55	696.15	26,460.88	4,448.91	9,224.33	12,787.64
กลุ่มเอเชียแปซิฟิก ไม่รวมประเทศไทย	4,048.01			4,048.01	0.00		0.00	
กลุ่มอเมริกาเหนือและละตินอเมริกา	0.10			0.10	0.00		0.00	
กลุ่มยุโรป	0.28			0.28	3,973.27		3,973.27	
<b>รวม</b>	<b>211,996.57</b>	<b>205,766.48</b>	<b>1,485.55</b>	<b>4,744.53</b>	<b>30,434.15</b>	<b>4,448.91</b>	<b>13,197.60</b>	<b>12,787.64</b>

<sup>1/</sup> รวมดอกเบี้ยค้างรับ และสุทธิหลังหักรายได้รอการตัดบัญชี ค่าเผื่อนี้สงสัยจะสูญ และค่าเผื่อการปรับมูลค่าจากการปรับ โครงสร้างหนี้ และรวมเงินให้สินเชื่อสุทธิของรายการระหว่างธนาคารและตลาดเงิน

<sup>2/</sup> ไม่รวมดอกเบี้ยค้างรับ และสุทธิหลังหักค่าเผื่อการปรับมูลค่าของหลักทรัพย์ และค่าเผื่อการด้อยค่าของหลักทรัพย์ (รวมรายการ Unsettled)

<sup>3/</sup> ก่อนลูกค้านำแปลงสภาพ

ตารางที่ 10 มูลค่ายอดคงค้างของสินทรัพย์ในงบดุลและรายการนอกงบดุลก่อนพิจารณาผลการปรับลดความเสี่ยงด้านเครดิต จำแนกตามอายุสัญญาที่เหลือ

หน่วย : ล้านบาท

รายการ	31 ธ.ค. 2555			31 ธ.ค. 2554		
	อายุไม่เกิน 1 ปี	อายุเกิน 1 ปี	รวม	อายุไม่เกิน 1 ปี	อายุเกิน 1 ปี	รวม
<b>1. สินทรัพย์ในงบดุล</b>			<b>275,036.15</b>			<b>211,996.57</b>
1.1 เงินให้สินเชื่อรวมสุทธิ <sup>1/</sup>	40,713.78	229,596.53	<b>270,310.31</b>	34,491.60	171,274.89	<b>205,766.48</b>
1.2 เงินลงทุนในตราสารหนี้สุทธิ <sup>2/</sup>	4,230.13	33.50	<b>4,263.63</b>	1,008.13	477.42	<b>1,485.55</b>
1.3 เงินฝาก (รวมดอกเบี้ยค้างรับ)	462.21	-	<b>462.21</b>	4,744.53	-	<b>4,744.53</b>
<b>2. รายการนอกงบดุล<sup>3/</sup></b>			<b>23,291.97</b>			<b>25,484.04</b>
2.1 การรับอวัลด์เงิน และการค้าประกันการกู้ยืมเงิน	362.50	511.73	<b>874.23</b>	3,717.02	731.89	<b>4,448.91</b>
2.2 สัญญาอนุพันธ์นอกตลาด	3,063.16	3,032.00	<b>6,095.16</b>	7,515.60	731.89	<b>8,247.49</b>
2.3 วงเงินที่ยังมิได้เบิกใช้ซึ่งธนาคารพาณิชย์ได้ผูกพันไว้แล้วทั้ง (Undrawn committed line)	12,438.84	3,883.74	<b>16,322.58</b>	8,593.25	4,194.40	<b>12,787.64</b>

<sup>1/</sup> รวมดอกเบี้ยค้างรับ และสุทธิหลังหักรายได้รอการตัดบัญชี ค่าเผื่อนี้สงสัยจะสูญ และค่าเผื่อการปรับมูลค่าจากการปรับโครงสร้างหนี้ และรวมเงินให้สินเชื่อสุทธิของรายการระหว่างธนาคารและตลาดเงิน

<sup>2/</sup> ไม่รวมดอกเบี้ยค้างรับ และสุทธิหลังค่าเผื่อการปรับมูลค่าของหลักทรัพย์ และค่าเผื่อการค้ำของหลักทรัพย์ (รวมรายการ Unsettled)

<sup>3/</sup> ก่อนคุณค่าแปลงสภาพ

ตารางที่ 11 มูลค่ายอดคงค้างเงินให้สินเชื่อรวมดอกเบี้ยค้างรับ และเงินลงทุนในตราสารหนี้ก่อนพิจารณาผลการปรับลดความเสี่ยงด้านเครดิต จำแนกตามประเทศหรือภูมิภาคของลูกหนี้ และตามเกณฑ์การจัดชั้นที่ ธปท.กำหนด

31 ธ.ค. 2555

หน่วย : ล้านบาท

ประเทศหรือภูมิภาคของลูกหนี้	เงินให้สินเชื่อรวมดอกเบี้ยค้างรับ <sup>1/</sup>						เงินลงทุนในตราสารหนี้
	ปกติ	กล่าวถึงเป็นพิเศษ	ต่ำกว่ามาตรฐาน	สงสัย	สงสัยจะสูญ	รวม	สงสัยจะสูญ
ประเทศไทย	232,813.86	12,755.73	2,040.63	586.19	472.04	248,668.45	1.46

31 ธ.ค. 2554

หน่วย : ล้านบาท

ประเทศหรือภูมิภาคของลูกหนี้	เงินให้สินเชื่อรวมดอกเบี้ยค้างรับ <sup>1/</sup>						เงินลงทุนในตราสารหนี้
	ปกติ	กล่าวถึงเป็นพิเศษ	ต่ำกว่ามาตรฐาน	สงสัย	สงสัยจะสูญ	รวม	สงสัยจะสูญ
ประเทศไทย	171,106.25	11,554.00	1,758.18	365.13	488.42	185,271.98	1.46

ตารางที่ 12 มูลค่าของเงินสำรองที่กั้นไว้ (แยกเป็น General provision และ Specific provision) และหนี้สูญที่ตัดออกจากบัญชีระหว่างงวด สำหรับเงินให้สินเชื่อรวมดอกเบี้ยค้างรับและเงินลงทุนในตราสารหนี้ จำแนกตามประเทศหรือภูมิภาค

31 ธ.ค. 2555

หน่วย : ล้านบาท

ประเทศหรือภูมิภาคของลูกค้าหนี้	เงินให้สินเชื่อรวมดอกเบี้ยค้างรับ <sup>1/</sup>			เงินลงทุนในตราสารหนี้
	General Provision	Specific provision	มูลค่าหนี้สูญที่ตัดออกจากบัญชีระหว่างงวด	Specific provision
ประเทศไทย		5,118.08	2,060.60	1.46
<b>รวม</b>	<b>3.44</b>	<b>5,118.08</b>	<b>2,060.60</b>	<b>1.46</b>

31 ธ.ค. 2554

หน่วย : ล้านบาท

ประเทศหรือภูมิภาคของลูกค้าหนี้	เงินให้สินเชื่อรวมดอกเบี้ยค้างรับ <sup>1/</sup>			เงินลงทุนในตราสารหนี้
	General Provision	Specific provision	มูลค่าหนี้สูญที่ตัดออกจากบัญชีระหว่างงวด	Specific provision
ประเทศไทย		4,416.49	1,720.52	1.46
<b>รวม</b>	<b>3.86</b>	<b>4,416.49</b>	<b>1,720.52</b>	<b>1.46</b>

<sup>1/</sup> รวมมูลค่าเงินสำรองที่กั้นไว้และหนี้สูญที่ตัดออกจากบัญชีระหว่างงวดของเงินให้สินเชื่อรวมดอกเบี้ยค้างรับของรายการระหว่างธนาคารและตลาดเงินด้วย

ตารางที่ 13 มูลค่ายอดคงค้างเงินให้สินเชื่อรวมดอกเบี้ยค้างรับ \* ก่อนพิจารณาผลการปรับลดความเสี่ยงด้านเครดิต

31 ธ.ค. 2555

หน่วย : ล้านบาท

ประเภทธุรกิจ	ปกติ	กล่าวถึงเป็นพิเศษ	ต่ำกว่ามาตรฐาน	สงสัย	สงสัยจะสูญ	รวมทั้งสิ้น
- การเกษตรและเหมืองแร่	1,578.36	44.61	5.27	0.68	-	1,628.92
- อุตสาหกรรมการผลิตและการพาณิชย์	33,426.87	377.92	52.95	12.40	29.39	33,899.53
- ธุรกิจอสังหาริมทรัพย์และการก่อสร้าง	10,108.19	116.85	23.25	10.74	249.00	10,508.03
- การสาธารณูปโภคและบริการ	21,274.55	427.58	35.03	14.63	3.97	21,755.76
- สินเชื่อเพื่อที่อยู่อาศัย	1,333.44	20.60	18.98	3.81	82.86	1,459.69
- เพื่อธุรกิจเช่าซื้อ	150,829.37	11,122.17	1,811.85	525.28	74.64	164,363.31
- อื่น ๆ	14,264.52	646.00	93.29	18.65	30.76	15,053.22
<b>รวม</b>	<b>232,815.30</b>	<b>12,755.73</b>	<b>2,040.62</b>	<b>586.19</b>	<b>470.62</b>	<b>248,668.46</b>

31 ธ.ค. 2554

หน่วย : ล้านบาท

ประเภทธุรกิจ	ปกติ	กล่าวถึงเป็นพิเศษ	ต่ำกว่ามาตรฐาน	สงสัย	สงสัยจะสูญ	รวมทั้งสิ้น
- การเกษตรและเหมืองแร่	1,044.42	13.62	2.34	-	-	1,060.38
- อุตสาหกรรมการผลิตและการพาณิชย์	23,707.09	279.27	56.10	16.69	24.51	24,083.66
- ธุรกิจอสังหาริมทรัพย์และการก่อสร้าง	8,536.72	118.31	23.08	2.27	279.07	8,959.45
- การสาธารณูปโภคและบริการ	10,816.62	227.40	59.99	21.23	22.12	11,147.36
- สินเชื่อเพื่อที่อยู่อาศัย	1,197.52	70.19	6.17	19.74	77.96	1,371.58
- เพื่อธุรกิจเข้าซื้อ	113,271.57	10,162.22	1,535.21	296.57	56.03	125,321.60
- อื่น ๆ	12,532.45	682.95	75.17	8.63	28.74	13,327.94
<b>รวม</b>	<b>171,106.39</b>	<b>11,553.96</b>	<b>1,758.06</b>	<b>365.13</b>	<b>488.43</b>	<b>185,271.97</b>

\* รวมยอดคงค้างเงินให้สินเชื่อรวมดอกเบี้ยค้างรับของรายการระหว่างธนาคารและตลาดเงิน

## ตารางที่ 14 มูลค่าของเงินสำรองที่กักไว้ (แยกเป็น General provision และ Specific provision)

และมูลค่าของหนี้สูญที่ตัดออกจากบัญชีระหว่างงวด สำหรับเงินให้สินเชื่อรวมดอกเบี้ยค้างรับ \* จำแนกตามประเภทธุรกิจ

หน่วย : ล้านบาท

ประเภทธุรกิจ	31 ธ.ค. 2555			31 ธ.ค. 2554		
	General provision	Specific provision	มูลค่าหนี้สูญที่ตัดออกจากบัญชีระหว่างงวด	General provision	Specific provision	มูลค่าหนี้สูญที่ตัดออกจากบัญชีระหว่างงวด
- การเกษตรและเหมืองแร่		24.93			8.35	
- อุตสาหกรรมการผลิตและการพาณิชย์		1,319.92			1,362.62	
- ธุรกิจอสังหาริมทรัพย์และการก่อสร้าง		202.70			164.93	
- การสาธารณูปโภคและบริการ		284.07			142.25	
- สินเชื่อเพื่อที่อยู่อาศัย		73.10			1,341.13	
- เพื่อธุรกิจเข้าซื้อ		2,746.36			1,069.88	
- อื่น ๆ		466.99			327.33	
<b>รวม</b>	<b>3.44</b>	<b>5,118.07</b>	<b>2,060.60</b>	<b>3.86</b>	<b>4,416.49</b>	<b>1,720.52</b>

\* รวมเงินให้สินเชื่อรวมดอกเบี้ยค้างรับของรายการระหว่างธนาคารและตลาดเงิน

## ตารางที่ 15 Reconciliation ของการเปลี่ยนแปลงมูลค่าของเงินสำรองที่กักไว้สำหรับสินทรัพย์จัดชั้น

หน่วย : ล้านบาท

รายการ	31 ธ.ค. 2555			31 ธ.ค. 2554		
	General provision	Specific provision	รวม	General provision	Specific provision	รวม
เงินสำรองที่กักไว้ต้นงวด	3.86	4,416.49	4,420.35	2,350.82	1,811.20	4,162.02
หนี้สูญที่ตัดออกจากบัญชีระหว่างงวด	-	-	2,060.60	-	-	1,720.52
เงินสำรองที่กักไว้เพิ่มหรือลดระหว่างงวด	-	0.42	2,762.19	-	2,346.96	4,325.81
เงินสำรองที่กักไว้คงเหลือปลายงวด	<b>3.44</b>	<b>5,118.08</b>	<b>5,121.52</b>	<b>3.86</b>	<b>4,416.49</b>	<b>4,420.35</b>

ตารางที่ 16 มูลค่ายอดคงค้างของสินทรัพย์ในงบดุลและมูลค่าเทียบเท่าสินทรัพย์ในงบดุล\* แยกตามประเภทสินทรัพย์ โดยวิธี SA

หน่วย : ล้านบาท

ประเภทสินทรัพย์	31 ธ.ค. 2555		
	สินทรัพย์ในงบดุล	รายการนอกงบดุล**	รวม
<b>1. ลูกหนี้ที่ไม่ต้องคุณภาพ</b>			
1.1 ลูกหนี้ภาครัฐบาลและธนาคารกลาง และธนาคารเพื่อการพัฒนาระหว่างประเทศ (MDBs) รวมถึงลูกหนี้องค์กรปกครองส่วนท้องถิ่น องค์กรของรัฐ และรัฐวิสาหกิจ (PSEs) ที่ใช้น้ำหนักความเสี่ยงเหมือนกับลูกหนี้ภาครัฐบาล	6,952.92	-	6,952.92
1.2 ลูกหนี้สถาบันการเงิน ลูกหนี้องค์กรปกครองส่วนท้องถิ่น องค์กรของรัฐ และรัฐวิสาหกิจ (PSEs) ที่ใช้น้ำหนักความเสี่ยงเหมือนกับลูกหนี้สถาบันการเงิน และลูกหนี้บริษัทหลักทรัพย์	28,370.27	304.76	28,675.03
1.3 ลูกหนี้ธุรกิจเอกชน ลูกหนี้องค์กรปกครองส่วนท้องถิ่น องค์กรของรัฐ และรัฐวิสาหกิจ (PSEs) ที่ใช้น้ำหนักความเสี่ยงเหมือนลูกหนี้เอกชน	22,993.54	1,492.99	24,486.53
1.4 ลูกหนี้รายย่อย	22,116.91	44.93	22,161.84
1.5 สินเชื่อเพื่อที่อยู่อาศัย	1,313.13	-	1,313.13
1.6 สินทรัพย์อื่น	-	-	-
<b>2. ลูกหนี้ต้องคุณภาพ</b>	326.08	-	326.08
<b>รวม</b>	<b>82,072.86</b>	<b>1,842.68</b>	<b>83,915.54</b>

หน่วย : ล้านบาท

ประเภทสินทรัพย์	31 ธ.ค. 2554		
	สินทรัพย์ในงบดุล	รายการนอกงบดุล**	รวม
<b>1. ลูกหนี้ที่ไม่ต้องคุณภาพ</b>			
1.1 ลูกหนี้ภาครัฐบาลและธนาคารกลาง และธนาคารเพื่อการพัฒนาระหว่างประเทศ (MDBs) รวมถึงลูกหนี้องค์กรปกครองส่วนท้องถิ่น องค์กรของรัฐ และรัฐวิสาหกิจ (PSEs) ที่ใช้น้ำหนักความเสี่ยงเหมือนกับลูกหนี้ภาครัฐบาล	1,006.99	-	1,006.99
1.2 ลูกหนี้สถาบันการเงิน ลูกหนี้องค์กรปกครองส่วนท้องถิ่น องค์กรของรัฐ และรัฐวิสาหกิจ (PSEs) ที่ใช้น้ำหนักความเสี่ยงเหมือนกับลูกหนี้สถาบันการเงิน และลูกหนี้บริษัทหลักทรัพย์	30,267.24	722.38	30,989.62
1.3 ลูกหนี้ธุรกิจเอกชน ลูกหนี้องค์กรปกครองส่วนท้องถิ่น องค์กรของรัฐ และรัฐวิสาหกิจ (PSEs) ที่ใช้น้ำหนักความเสี่ยงเหมือนลูกหนี้เอกชน	37,706.07	5,742.94	43,449.01
1.4 ลูกหนี้รายย่อย	139,559.01	-	139,559.01
1.5 สินเชื่อเพื่อที่อยู่อาศัย	1,226.54	-	1,226.54
1.6 สินทรัพย์อื่น	6,399.37	-	6,399.37
<b>2. ลูกหนี้ต้องคุณภาพ</b>	1,829.71	-	1,829.71
<b>รวม</b>	<b>217,994.93</b>	<b>6,465.32</b>	<b>224,460.25</b>

\* หลังคูณด้วยค่าแปลงสภาพ และ Specific Provision

\*\* รวมรายการ Repo-style transaction ทุกรายการ (รวมถึงธุรกรรม Reverse repo)

ตารางที่ 17 มูลค่ายอดคงค้างของสินทรัพย์ในงบดุลและมูลค่าเทียบเท่าสินทรัพย์ในงบดุลของรายการนอกงบดุล\* แยกตามประเภทสินทรัพย์ โดยวิธี IRB

ประเภทสินทรัพย์	31 ธ.ค. 2555		
	สินทรัพย์ในงบดุล	รายการนอกงบดุล**	รวม
<b>1. ลูกหนี้ปกติ</b>	<b>204,629.82</b>	<b>7,101.23</b>	<b>211,731.06</b>
1.1 ลูกหนี้สินเชื่อธุรกิจ	33,824.27	7,101.23	40,925.51
1.2 ลูกหนี้สินเชื่อเช่าซื้อ	161,786.22	-	161,786.22
1.3 ฐานะที่เกี่ยวข้องกับตราสารทุน	2,690.09	-	2,690.09
1.4 สินทรัพย์อื่น	6,329.24	-	6,329.24
<b>2. ลูกหนี้ผลิตภัณฑ์ชำระหนี้</b>	<b>2,409.51</b>	<b>-</b>	<b>2,409.51</b>
<b>รวม</b>	<b>207,039.33</b>	<b>7,101.23</b>	<b>214,140.57</b>

\* หลังคูณด้วยค่าแปลงสภาพ และ Specific provision

\*\* รวมรายการ Repo-style transaction ทุกรายการ (รวมถึงธุรกรรม Reverse repo ด้วย)

ตารางที่ 18 มูลค่ายอดคงค้างของสินทรัพย์ในงบดุลและรายการนอกงบดุลสุทธิ \* หลังพิจารณามูลค่าการปรับลดความเสี่ยงด้านเครดิตในแต่ละประเภทสินทรัพย์ จำแนกตามแต่น้ำหนักความเสี่ยง โดยวิธี SA

หน่วย : ล้านบาท

ประเภทสินทรัพย์	31 ธ.ค. 2555														
	น้ำหนักความเสี่ยง (%)	ยอดคงค้างที่มี Rating					ยอดคงค้างที่ไม่มี Rating								
		0	20	50	100	150	0	20	50	35	75	100	625	937.5	100/8.5%
<b>ลูกหนี้ที่ไม่ดีคุณภาพ</b>															
1 ลูกหนี้ภาครัฐบาลและธนาคารกลาง ลูกหนี้ธนาคารเพื่อการ พัฒนาระหว่างประเทศ รวมถึงลูกหนี้องค์กรปกครองส่วนท้องถิ่น องค์กรของรัฐ และรัฐวิสาหกิจ (PSEs) ที่ได้รับน้ำหนักความ เสี่ยงเหมือนกับลูกหนี้ภาครัฐบาล	6,952.92														
2 ลูกหนี้สถาบันการเงิน ลูกหนี้องค์กรปกครองส่วนท้องถิ่น องค์กรของรัฐ และรัฐวิสาหกิจ (PSEs) ที่ได้รับน้ำหนักความ เสี่ยงเหมือนกับสถาบันการเงิน และลูกหนี้บริษัทหลักทรัพย์		454.11	350.39												
3 ลูกหนี้ธุรกิจเอกชน ลูกหนี้องค์กรปกครองส่วนท้องถิ่น องค์กร ของรัฐ และรัฐวิสาหกิจ (PSEs) ที่ได้รับน้ำหนักความ เสี่ยงเหมือนกับลูกหนี้ธุรกิจเอกชน	615.60		5.30									21,152.63			
4 ลูกหนี้รายย่อย						606.36					21,214.62	340.61			
5 สินเชื่อเพื่อที่อยู่อาศัย									1,258.58	54.56					
6 สินทรัพย์อื่น															
<b>สินทรัพย์ดีคุณภาพ<sup>1/</sup></b>			23.46	249.34	53.27										
รายการที่ 5ปท. กำหนดให้หักออกจากเงินกองทุน															

ประเภทสินทรัพย์	31 ธ.ค. 2554													
	ยอดคงค้างที่มี Rating					ยอดคงค้างที่ไม่มี Rating								
น้ำหนักความเสี่ยง (%)	0	20	50	100	150	0	20	50	35	75	100	625	937.5	100/8.5%
<b>ลูกหนี้ที่ไม่ได้อยู่คุณภาพ</b>														
1 ลูกหนี้ภาครัฐบาลและธนาคารกลาง ลูกหนี้ธนาคารเพื่อการ พัฒนาระหว่างประเทศ รวมถึงลูกหนี้องค์กรปกครองส่วนท้องถิ่น องค์กรของรัฐ และรัฐวิสาหกิจ (PSEs) ที่ได้รับน้ำหนักความ เสี่ยงเหมือนกับลูกหนี้ภาครัฐบาล	1,006.99													
2 ลูกหนี้สถาบันการเงิน ลูกหนี้องค์กรปกครองส่วนท้องถิ่น องค์กรของรัฐ และรัฐวิสาหกิจ (PSEs) ที่ได้รับน้ำหนักความ เสี่ยงเหมือนกับสถาบันการเงิน และลูกหนี้บริษัทหลักทรัพย์	-	6,135.59	2,257.05											
3 ลูกหนี้ธุรกิจเอกชน ลูกหนี้องค์กรปกครองส่วนท้องถิ่น องค์กร ของรัฐ และรัฐวิสาหกิจ (PSEs) ที่ได้รับน้ำหนักความเสี่ยง เหมือนกับลูกหนี้ธุรกิจเอกชน	392.40	22,204.419	1,076.02								37,577.72			
4 ลูกหนี้รายย่อย						185.99					139,288.76	63.91		
5 สินเชื่อที่อยู่อาศัย									1,195.29	31.25				
6 สินทรัพย์อื่น						1,336.33						5,063.04		
น้ำหนักความเสี่ยง (%)	0	20	50	100	150					75				
<b>สินทรัพย์ดี้อยู่คุณภาพ<sup>1/</sup></b>			149.69	850.00	830.02									
รายการที่ ฆปท. กำหนดให้หักออกจากเงินกองทุน														-

\* หลังมูลค่าแปลงสภาพ

<sup>1/</sup> ในส่วนที่ไม่มีการปรับลดความเสี่ยงด้านเครดิต ซึ่งน้ำหนักความเสี่ยงขึ้นอยู่กับสัดส่วนของเงินสำรองที่กันไว้ต่อยอดหนี้ทั้งสิ้น

**ตารางที่ 19 ข้อมูลการประเมินความเสี่ยงด้านเครดิต โดยวิธี IRB สำหรับลูกหนี้ภาครัฐบาล สถาบันการเงินและธุรกิจเอกชน และฐานะที่เกี่ยวข้องกับตราสารทุนโดยวิธี PD/LGD จำแนกตาม Rating เกรด**

31 ธ.ค. 2555

ประเภทสินทรัพย์	กลุ่มลูกหนี้ที่ไม่ผิดนัดชำระหนี้			กลุ่มลูกหนี้ผิดนัดชำระหนี้		
	EAD <sup>1/</sup> (ล้านบาท)	∅ PD <sup>2/</sup> (%)	∅ RW <sup>3/</sup> (%)	EAD <sup>1/</sup> (ล้านบาท)	∅ PD <sup>2/</sup> (%)	∅ RW <sup>3/</sup> (%)
ลูกหนี้ธุรกิจเอกชน	19,760.48	2.95%	74.94%	250.19	100.00%	0.00%
ลูกหนี้สินเชื่อพิเศษ	19,077.36	N.A.	86.99%	-	N.A.	0.00%
<b>รวม</b>	<b>38,837.85</b>		<b>80.86%</b>	<b>250.19</b>		<b>0.00%</b>

<sup>1/</sup> ยอดคงค้างของสินทรัพย์ในงบดุลและรายการนอกงบดุลหลังมูลค่าแปลงสภาพแล้ว และหลังพิจารณาผลการปรับลดความเสี่ยงด้านเครดิต

<sup>2/</sup> ∅ PD คือ ค่าเฉลี่ย PD ถ่วงน้ำหนักด้วย EAD โดย PD ที่ใช้เป็น PD ตามเกณฑ์การคำนวณเงินกองทุนตามวิธี IRB (Downtum PD)

<sup>3/</sup> ∅ RW คือ ค่าเฉลี่ยน้ำหนักความเสี่ยงถ่วงน้ำหนักด้วย EAD

**บริษัท ทีเอสซีไฟแนนเชียลกรุ๊ป จำกัด (มหาชน)**

ตารางที่ 20 ข้อมูลการประเมินความเสี่ยงด้านเครดิตโดยวิธี IRB สำหรับลูกหนี้เข้าซื้อ (Pooled basis)

31 ธ.ค. 2555

หน่วย : ล้านบาท

ประเภทลูกหนี้รายย่อย	กลุ่มลูกหนี้ที่ไม่คิดนัดชำระหนี้				กลุ่มลูกหนี้ที่คิดนัดชำระหนี้			
	EAD <sup>1/</sup> (ล้านบาท)	Ø PD <sup>2/</sup> (%)	Ø RW <sup>3/</sup> (%)	Ø LGD <sup>4/</sup> (%)	EAD <sup>1/</sup> (ล้านบาท)	Ø PD <sup>2/</sup> (%)	Ø RW <sup>3/</sup> (%)	Ø LGD <sup>4/</sup> (%)
สินเชื่อบริษัท	161,786.22	4.94%	45.11%	37.14%	2,159.32	100.00%	218.90%	40.94%
<b>รวม</b>	<b>161,786.22</b>	<b>4.94%</b>	<b>45.11%</b>	<b>37.14%</b>	<b>2,159.32</b>	<b>100.00%</b>	<b>218.90%</b>	<b>40.94%</b>

31 ธ.ค. 2554

หน่วย : ล้านบาท

ประเภทลูกหนี้รายย่อย	กลุ่มลูกหนี้ที่ไม่คิดนัดชำระหนี้				กลุ่มลูกหนี้ที่คิดนัดชำระหนี้			
	EAD <sup>1/</sup> (ล้านบาท)	Ø PD <sup>2/</sup> (%)	Ø RW <sup>3/</sup> (%)	Ø LGD <sup>4/</sup> (%)	EAD <sup>1/</sup> (ล้านบาท)	Ø PD <sup>2/</sup> (%)	Ø RW <sup>3/</sup> (%)	Ø LGD <sup>4/</sup> (%)
สินเชื่อบริษัท	126,626.24	5.29%	43.07%	36.57%	-	0.00%	0.00%	0.00%
<b>รวม</b>	<b>126,626.24</b>	<b>5.29%</b>	<b>43.07%</b>	<b>36.57%</b>	<b>-</b>	<b>0.00%</b>	<b>0.00%</b>	<b>0.00%</b>

<sup>1/</sup> ยอดคงค้างของสินทรัพย์ในงบดุลและรายการนอกงบดุลหลังถูกค่าแปลงสภาพแล้ว และหลังพิจารณาผลการปรับลดความเสี่ยงด้านเครดิต

<sup>2/</sup> Ø PD คือ ค่าเฉลี่ย PD ถ่วงน้ำหนักด้วย EAD โดย PD ที่ใช้เป็น PD ตามเกณฑ์การคำนวณเงินกองทุนตามวิธี IRB ของธปท. ซึ่งเป็นไปตามเกณฑ์ระมัดระวัง (Conservative Bias) โดย PD ประเมินการสำหรับคำนวณเงินกองทุน จะสูงกว่าค่าเฉลี่ย PD ระยะเวลา หรืออัตราการผิดนัดชำระ

<sup>3/</sup> Ø RW คือ ค่าเฉลี่ยน้ำหนักความเสี่ยงถ่วงน้ำหนักด้วย EAD

<sup>4/</sup> Ø LGD คือค่าเฉลี่ย LGD ถ่วงน้ำหนักด้วย EAD โดย LGD ที่ใช้เป็น LGD ตามเกณฑ์การคำนวณเงินกองทุนตามวิธี IRB ของธปท. ซึ่งเป็นไปตามเกณฑ์ระมัดระวัง (Conservative Bias) โดย LGD จะสูงกว่าความเสียหายที่เกิดขึ้นจริง

**ตารางที่ 21 มูลค่ายอดคงค้างและวงเงินที่ยังไม่ได้เบิกใช้ของรายกลุ่มลูกหนี้หลังถูก CCF และหลังพิจารณาผลการปรับลดความเสี่ยงด้านเครดิตโดยวิธี IRB**

หน่วย : ล้านบาท

ประเภทลูกหนี้รายย่อย	31 ธ.ค. 2555			
	กลุ่มลูกหนี้ที่ไม่คิดนัดชำระหนี้		กลุ่มลูกหนี้ที่คิดนัดชำระหนี้	
	EAD	EL <sup>1/</sup> (%)	EAD	EL <sup>1/</sup> (%)
สินเชื่อบริษัท	161,786.22	1.97%	2,159.32	23.43%
<b>รวม</b>	<b>161,786.22</b>	<b>1.97%</b>	<b>2,159.32</b>	<b>23.43%</b>

$$^{1/} \sum EL_i \div \sum EAD_i$$

EL เป็นไปตามเกณฑ์การคำนวณเงินกองทุนด้วยวิธี IRB ซึ่งอาจจะแสดงค่า EL ซึ่งสูงกว่าความเสียหายที่คาดว่าจะเกิดขึ้นในกรณีปกติ เนื่องจากเป็นไปตามเกณฑ์ระมัดระวัง (Conservative Bias)



ตารางที่ 22 มูลค่ายอดคงค้างสุทธิของสินเชื่อกฎพิเศษหลังพิจารณาผลการปรับลดความเสี่ยงด้านเครดิต  
โดยวิธี IRB ที่ใช้วิธี Supervisory slotting criteria จำแนกตามน้ำหนักความเสี่ยง

หน่วย : ล้านบาท

Supervisory Grade	น้ำหนักความ	ยอดคงค้างสุทธิ <sup>1/</sup>
	เสี่ยง	31 ธ.ค. 2555
ดีมาก	70%	8,449.79
ดีมาก *	50%	-
ดี	90%	7,344.95
ดี *	75%	-
พอใช้	115%	3,064.63
อ่อน	250%	218.00
ผิคนัดชำระหนี้	0%	-
รวม		<b>19,077.36</b>

1/ มูลค่ายอดคงค้างสุทธิของสินเชื่อกฎพิเศษหลังพิจารณาผลการปรับลดความเสี่ยงด้านเครดิต

ตารางที่ 23 มูลค่าความเสียหายที่เกิดขึ้นจริง (Actual loan losses) แยกตามประเภทสินทรัพย์

หน่วย : ล้านบาท

ประเภทสินทรัพย์	มูลค่าความเสียหายที่เกิดขึ้นจริง		ค่าเฉลี่ยในอดีต*
	31 ธ.ค. 2555	31 ธ.ค. 2554	
ลูกหนี้เช่าซื้อ	920.13		608.68
รวม	<b>920.13</b>		<b>608.68</b>

\* ค่าเฉลี่ยระยะยาว 5 ปีย้อนหลังของสินเชื่เช่าซื้อ

หมายเหตุ: มูลค่าความเสียหายที่เกิดขึ้นในช่วง 2 ปีที่ผ่านมาเพิ่มสูงขึ้นกว่าค่าเฉลี่ยในอดีตจากผลของวิกฤติน้ำท่วมช่วงปลายปี 2554

และตามการขยายตัวอย่างมากของสินเชื่เช่าซื้อตลอดช่วงปี 2555 ที่ผ่านมา

**บริษัท ทีเอสโกไฟแนนเชียลกรุ๊ป จำกัด (มหาชน)**
**ตารางที่ 24 มูลค่าความเสียหายที่ สง. ประมาณการ เปรียบเทียบกับมูลค่าความเสียหายที่เกิดขึ้นจริง**

หน่วย : ล้านบาท

ประเภทสินทรัพย์	Expected loss <sup>1/</sup>		ค่าเฉลี่ยในอดีต*
	31 ธ.ค. 2555	31 ธ.ค. 2554	Actual Loss
ลูกหนี้เช่าซื้อ	3,697.49		608.68
<b>รวม</b>	<b>3,697.49</b>		<b>608.68</b>

\* ค่าเฉลี่ยระยะยาว 5 ปีย้อนหลังของสินเชื่อเช่าซื้อ

<sup>1/</sup> Expected loss ประมาณการตามแนวทางการคำนวณเงินกองทุนของ Basel II - IRB (Downturn EL)

ซึ่งจะสูงกว่ามูลค่าเสียหายที่เกิดขึ้นจริง รวมถึงค่าเฉลี่ยในอดีตที่ผ่านมาค่อนข้างมาก

**การปรับลดความเสี่ยงด้านเครดิต**

ในการคำนวณการดำรงเงินกองทุนเพื่อรองรับความเสี่ยงด้านเครดิตวิธี Standardized Approach (SA) และ Foundation Internal Rating Based Approach (FIRB) ตามเกณฑ์ Basel II ได้กำหนดให้บริษัทสามารถพิจารณาใช้วิธีปรับลดความเสี่ยงด้านเครดิต (Credit Risk Mitigation: CRM) ได้เพื่อวัตถุประสงค์ในการลดเงินกองทุนที่บริษัทต้องดำรง โดย CRM ที่บริษัทจะพิจารณานำมาใช้ปรับลดความเสี่ยงในปัจจุบันจะมี 2 ประเภท ได้แก่ หลักประกันทางการเงิน (Financial Collateral) และ การค้ำประกัน (Guarantee) โดยที่ในการใช้ CRM ประเภทดังกล่าวบริษัทได้ปฏิบัติตามเกณฑ์ต่างๆ ตามที่ทาง ธนาคารแห่งประเทศไทยกำหนดไว้ ในขณะที่ บริษัทยังไม่มียุทธศาสตร์ในการหักลบหนี้ทิ้งในและนอกงบดุลมาใช้สำหรับการปรับลดความเสี่ยงด้านเครดิต

**ตารางที่ 25 มูลค่ายอดคงค้างในส่วนที่มีหลักประกันของแต่ละประเภทสินทรัพย์ โดยวิธี SA จำแนกตามประเภทของหลักประกัน**

หน่วย : ล้านบาท

ประเภทสินทรัพย์	31 ธ.ค. 2555		31 ธ.ค. 2554	
	หลักประกันทางการเงิน <sup>1/</sup>	การค้ำประกันและอนุพันธ์ ด้านเครดิต	หลักประกันทางการเงิน <sup>1/</sup>	การค้ำประกันและอนุพันธ์ ด้านเครดิต
<b>ลูกหนี้ที่ไม่ด้อยคุณภาพ</b>				
1 ลูกหนี้สถาบันการเงิน ลูกหนี้องค์กรปกครองส่วนท้องถิ่น องค์กรของรัฐ และ รัฐวิสาหกิจ (PSEs) ที่ได้รับน้ำหนักความเสี่ยงเหมือนกับสถาบันการเงิน และ ลูกหนี้บริษัทหลักทรัพย์	27,870.53	-	24,382.34	-
2 ลูกหนี้ธุรกิจเอกชน ลูกหนี้องค์กรปกครองส่วนท้องถิ่น องค์กรของรัฐ และ รัฐวิสาหกิจ (PSEs) ที่ได้รับน้ำหนักความเสี่ยงเหมือนกับลูกหนี้ธุรกิจเอกชน	2,713.00	-	4,400.68	-
3 ลูกหนี้รายย่อย	0.25	-	0.35	-
<b>รวม</b>	<b>30,583.78</b>	<b>-</b>	<b>28,783.36</b>	<b>-</b>

<sup>1/</sup> หลักประกันทางการเงินที่ธนาคารแห่งประเทศไทยอนุญาตให้นำมาปรับลดความเสี่ยงได้ (Eligible financial collateral) โดยเป็นมูลค่าหลังการปรับลดด้วยค่าปรับลด (Haircut) แล้ว

ตารางที่ 26 มูลค่ายอดคงค้างในส่วนที่มีหลักประกันของแต่ละประเภทสินทรัพย์ โดยวิธี FIRB จำแนกตามประเภทของหลักประกัน

หน่วย : ล้านบาท

ประเภทสินทรัพย์	31 ธ.ค. 2555	
	หลักประกันทางการเงิน <sup>1/</sup>	การค้าประกันและอนุพันธ์ด้านเครดิต
<b>ลูกหนี้ที่ไม่ด้วยคุณภาพ</b>		
1 ลูกหนี้ธุรกิจเอกชน	2,087.66	-
2 ลูกหนี้สินเชื่อพิเศษ	-	-
<b>รวม</b>	<b>2,087.66</b>	<b>-</b>

<sup>1/</sup> หลักประกันทางการเงินที่ธนาคารแห่งประเทศไทยอนุญาตให้นำมาปรับลดความเสี่ยงได้ (Eligible financial collateral)

โดยเป็นมูลค่าหลังการปรับลดด้วยค่าปรับลด (Haircut) แล้ว

โดยหลักประกันส่วนใหญ่ของบริษัทที่นำมาใช้ในการปรับลดความเสี่ยงจะประกอบไปด้วยในส่วนหลักประกันที่เป็นพันธบัตรรัฐบาล บัตรเงินฝากและตั๋วแลกเงินของธนาคาร และตราสารทุนที่จดทะเบียนในตลาดหลักทรัพย์ ซึ่งกลุ่มทีสโก้ได้ดำเนินการประเมินราคาหลักประกันตามแนวทางของธนาคารแห่งประเทศไทยอย่างสม่ำเสมอ โดยได้รวมถึงการประเมินและตรวจสอบว่าหลักประกันจะต้องไม่มีความสัมพันธ์ในทิศทางเดียวกัน (Positive Correlation) กับลูกหนี้อย่างมีนัยสำคัญ เนื่องจากถือว่าไม่สามารถป้องกันความเสี่ยงได้อย่างมีประสิทธิภาพ

### ความเสี่ยงด้านตลาด

กลุ่มทีสโก้มีการบริหารจัดการความเสี่ยงด้านตลาดอย่างต่อเนื่อง โดยมีคณะกรรมการบริหารความเสี่ยงของบริษัทใหญ่ เป็นผู้วางกรอบและแผนการประเมินและควบคุมความเสี่ยงโดยรวม โดยมีฝ่ายบริหารความเสี่ยงทำหน้าที่สนับสนุนและผลักดันให้ทุกหน่วยงานปฏิบัติตามกรอบนโยบายที่กำหนดไว้

สำหรับการดำรงเงินกองทุนสำหรับความเสี่ยงด้านตลาดตามเกณฑ์ของธนาคารแห่งประเทศไทยนั้น เนื่องด้วยกลุ่มทีสโก้มีฐานะในบัญชีเพื่อการค้าขั้นต่ำไม่ถึงระดับตามที่ธนาคารแห่งประเทศไทยได้กำหนดไว้ จึงส่งผลให้กลุ่มทีสโก้ดำรงเงินกองทุนสำหรับความเสี่ยงด้านตลาดเฉพาะส่วนที่เป็นองค์ประกอบด้านราคาสินค้าโภคภัณฑ์ อย่างไรก็ตาม กลุ่มทีสโก้ได้มีการประเมินความเสี่ยงด้านตลาดเพื่อใช้ในการบริหารความเสี่ยงด้านตลาดด้วยเกณฑ์ภายใน ซึ่งรวมถึงฐานะที่เกี่ยวข้องกับการเปลี่ยนแปลงของราคาของตราสารและอัตราดอกเบี้ยทั้งหมด

## ตารางที่ 27 มูลค่าเงินกองทุนขั้นต่ำสำหรับความเสี่ยงด้านตลาดในแต่ละประเภท โดยวิธีมาตรฐาน

หน่วย : ล้านบาท

เงินกองทุนขั้นต่ำสำหรับความเสี่ยงด้านตลาด โดยวิธีมาตรฐาน	31 ธ.ค. 2555	31 ธ.ค. 2554
1. ความเสี่ยงด้านอัตราดอกเบี้ย	-	-
2. ความเสี่ยงด้านราคาตราสารทุน	-	-
3. ความเสี่ยงด้านอัตราแลกเปลี่ยน	-	-
4. ความเสี่ยงด้านราคาสินค้าโภคภัณฑ์	55.95	-
รวม	55.95	-

## ฐานะที่เกี่ยวข้องกับตราสารทุนในบัญชีเพื่อธนาคาร

ความเสี่ยงที่เกิดจากฐานะตราสารทุนในบัญชีเพื่อธนาคาร คือ ความเสี่ยงที่เกิดขึ้นจากการเปลี่ยนแปลงของราคาของตราสารทุน ซึ่งจะมีผลทำให้เกิดความผันผวนต่อรายได้หรือเงินกองทุนของกลุ่มทีสโก้ หรือการเปลี่ยนแปลงในมูลค่าปัจจุบันของสินทรัพย์และหนี้สินทางการเงินของกลุ่มทีสโก้

- แนวทางการบริหารความเสี่ยงจากการเปลี่ยนแปลงของราคาของตราสารทุน

คณะกรรมการบริหารความเสี่ยงรับผิดชอบในการบริหารและควบคุมความเสี่ยงจากการเปลี่ยนแปลงของราคา โดยหน่วยธุรกิจที่เกี่ยวข้องมีหน้าที่ในการบริหารจัดการความเสี่ยงพอร์ตของหน่วยธุรกิจนั้นภายใต้หลักเกณฑ์และข้อจำกัดที่กำหนดโดยคณะกรรมการบริหารความเสี่ยง หน่วยงานกำกับดูแลความเสี่ยงเฉพาะด้านถูกจัดตั้งเพื่อมีหน้าที่ในการดูแลธุรกรรมที่มีความเสี่ยงจากการเปลี่ยนแปลงของราคาสูงในด้านต่างๆ เช่น การกำหนดหลักเกณฑ์การลงทุน อำนาจในการตัดสินใจลงทุน และคู่ค้า เป็นต้น

เพื่อให้การบริหารความเสี่ยงจากการเปลี่ยนแปลงของราคาเป็นไปอย่างมีประสิทธิภาพ แนวทางการบริหารจัดการความเสี่ยงจากการเปลี่ยนแปลงของราคาที่เหมาะสมจะถูกนำมาประยุกต์ใช้ ความเสี่ยงจากการเปลี่ยนแปลงของราคาของทั้งสินทรัพย์และหนี้สินทางการเงินของธนาคารจะถูกประเมินโดยแบบจำลอง Value at Risk รวมถึงวิธีการที่เหมาะสมกับลักษณะของความเสี่ยงแต่ละประเภท นอกจากนี้บริษัทยังได้ใช้กระบวนการ Back Testing ในการตรวจสอบความถูกต้องของแบบจำลอง Value at Risk และการประเมินความเสี่ยงภายใต้ภาวะวิกฤติ (Stress Testing) เพื่อใช้ประกอบการวัดความเสี่ยงในกรณีที่ตัวแปรจากแบบจำลองได้ถูกกำหนดให้อยู่ในเหตุการณ์ที่เลวร้ายที่สุด ทั้งนี้วัตถุประสงค์ในการทำธุรกรรมรวมถึงสภาพคล่องของหลักทรัพย์จะต้องได้รับการประเมินความเสี่ยงและบริหารจัดการอย่างเพียงพอ

ฐานะความเสี่ยงจากการเปลี่ยนแปลงของราคาที่มีความซับซ้อน เช่น ตราสารอนุพันธ์ จะถูกบริหารจัดการด้วยความระมัดระวัง ซึ่งความเสี่ยงด้านอนุพันธ์จะถูกวิเคราะห์โดยพิจารณาความเสี่ยงพื้นฐานเพื่อเข้าใจถึงสถานะความเสี่ยงได้อย่างชัดเจน นอกจากนี้ นโยบายบริหารความเสี่ยงทางด้านตราสารอนุพันธ์ได้ถูกจัดทำขึ้นเพื่อให้การควบคุมและบริหารความเสี่ยงได้อย่างมีประสิทธิภาพ และเหมาะสมกับความซับซ้อนของตราสารอนุพันธ์นั้น ปัจจัยความเสี่ยงจากการเปลี่ยนแปลงของราคาที่สำคัญ มีดังต่อไปนี้

## (1) ความเสี่ยงจากตราสารทุนที่จดทะเบียนในตลาดหลักทรัพย์

สำหรับเงินลงทุนในตราสารทุนที่จดทะเบียนในตลาดหลักทรัพย์ ธนาคารมีความเสี่ยงจากความผันผวนของราคาหลักทรัพย์ในตลาด ซึ่งจะส่งผลต่อกำไรขาดทุนของบริษัทก็ต่อเมื่อมีการขายหลักทรัพย์ออกไป อย่างไรก็ตาม ปัจจัยความเสี่ยงต่อการเพิ่มขึ้นหรือลดลงของราคาจะส่งผลกระทบต่อเงินกองทุนในส่วนของผู้ถือหุ้นทันที

กลุ่มทีเอสโก้ได้นำเอาแบบจำลอง Value at Risk มาใช้วัดความเสี่ยงจากการเปลี่ยนแปลงของราคาของเงินลงทุนในหลักทรัพย์จดทะเบียน และรายงานให้กับผู้บริหารระดับสูงในสายงานที่เกี่ยวข้องและคณะกรรมการบริหารความเสี่ยงเป็นรายวัน Value at Risk บอกถึงผลขาดทุนสูงสุดของพอร์ตเงินลงทุนที่สามารถเกิดขึ้น ณ ระดับความเชื่อมั่นร้อยละ 99 และช่วงระยะเวลาที่กำหนดในอนาคต นอกจากนี้ ธนาคารยังได้กำหนด วงเงินการเตือนความเสี่ยง (Trigger Limits) ประเภทต่างๆ เพื่อใช้ในการควบคุมและติดตามความเสี่ยง เช่น วงเงินการกระจุกตัว วงเงินจำกัดขาดทุน เป็นต้น

(2) ความเสี่ยงจากตราสารทุนที่ไม่จดทะเบียนในตลาดหลักทรัพย์

ปัจจุบันกลุ่มทีเอสโก้ไม่มีนโยบายที่จะลงทุนเพิ่มเติมในหลักทรัพย์ที่ไม่จดทะเบียน แต่มุ่งเน้นการติดตามคุณภาพของหลักทรัพย์อย่างต่อเนื่อง และขายหลักทรัพย์ออกเมื่อมีโอกาสที่เหมาะสม

**นโยบายที่สำคัญในการประเมินมูลค่ายุติธรรมของเครื่องมือทางการเงิน**

มูลค่ายุติธรรม หมายถึง จำนวนเงินที่ผู้ซื้อและผู้ขายตกลงแลกเปลี่ยนสินทรัพย์กันในขณะที่ทั้งสองฝ่ายมีความรอบรู้ และเต็มใจในการแลกเปลี่ยนและสามารถต่อรองราคากันได้อย่างเป็นอิสระในลักษณะที่ไม่มีความเกี่ยวข้องกัน

ในการประเมินมูลค่ายุติธรรมของเครื่องมือทางการเงินที่ไม่มีการซื้อขายในตลาดและไม่สามารถหาราคาได้ในตลาดซื้อขายคล่องหน่วยธุรกิจต้องใช้ดุลยพินิจในการประมาณมูลค่ายุติธรรมของเครื่องมือทางการเงินดังกล่าว โดยใช้เทคนิคและแบบจำลองการประเมินมูลค่า ซึ่งตัวแปรที่ใช้ในแบบจำลองได้มาจากการเทียบเคียงกับตัวแปรที่มีอยู่ในตลาด โดยคำนึงถึงสภาพคล่อง ข้อมูลความสัมพันธ์ และการเปลี่ยนแปลงของมูลค่าของเครื่องมือทางการเงินในระยะยาว

ในการประเมินมูลค่ายุติธรรมของเครื่องมือทางการเงินนั้นมูลค่ายุติธรรมจะถูกหักด้วยค่าเผื่อหนี้สงสัยจะสูญตามความเสี่ยงที่เกี่ยวข้อง สำหรับเครื่องมือทางการเงินที่มีระยะเวลาเฉลี่ยถ่วงน้ำหนัก (Duration) น้อยกว่าหรือเท่ากับ 1 ปี มูลค่าตามบัญชีจะสามารถแสดงถึงมูลค่ายุติธรรมได้อย่างน่าเชื่อถือ สำหรับเครื่องมือทางการเงินที่มีระยะเวลาเฉลี่ยถ่วงน้ำหนักมากกว่า 1 ปีที่มีราคาซื้อขายในตลาดจะใช้ราคาซื้อขายในตลาดเป็นตัวประมาณมูลค่ายุติธรรมที่ดีที่สุด ส่วนกรณีที่ไม่มีการซื้อขายในตลาดจะใช้มูลค่าปัจจุบันของกระแสเงินสดคิดลดโดยใช้อัตราดอกเบี้ยในตลาดที่ใช้กันอยู่ในปัจจุบันสำหรับตราสารที่มีลักษณะสัญญาคล้ายคลึงกันในการประมาณมูลค่ายุติธรรม

กลุ่มทีเอสโก้ได้มีการประมาณการมูลค่ายุติธรรมของเครื่องมือทางการเงินตามหลักเกณฑ์ดังนี้

- สินทรัพย์และหนี้สินทางการเงินที่จะครบกำหนดในระยะเวลาอันสั้นหรือมีอัตราดอกเบี้ยใกล้เคียงกับอัตราดอกเบี้ยในตลาด ได้แก่ เงินสด รายการระหว่างธนาคารและตลาดเงิน (สินทรัพย์) เงินรับฝาก รายการระหว่างธนาคารและ ตลาดเงิน (หนี้สิน) และหนี้สินจ่ายคืนเมื่อทวงถาม แสดงมูลค่ายุติธรรมโดยประมาณตามมูลค่าตามบัญชีที่แสดงในงบดุล
- เงินลงทุนในตราสารหนี้และตราสารทุน แสดงมูลค่ายุติธรรมตามราคาตลาด หรือคำนวณตามหลักเกณฑ์การประเมินมูลค่าที่เป็นที่ยอมรับกันทั่วไป หากกรณีไม่มีราคาตลาด
- เงินให้สินเชื่อและดอกเบี้ยค้างรับ ยกเว้นลูกหนี้ตามสัญญาเช่าซื้อและเงินให้สินเชื่อรายย่อยอื่น แสดงมูลค่ายุติธรรมโดยประมาณจากยอดเงินให้สินเชื่อลูกหนี้และดอกเบี้ยค้างรับตามจำนวนเงินที่แสดงในงบดุลหักค่าเผื่อหนี้สงสัยจะสูญ เนื่องจากเงินให้สินเชื่อส่วนใหญ่มีอัตราดอกเบี้ยลอยตัว สำหรับลูกหนี้ตามสัญญาเช่าซื้อและเงินให้สินเชื่อรายย่อยอื่น แสดงมูลค่ายุติธรรม โดย

## บริษัท ทีเอสซีไฟแนนเชียลกรุ๊ป จำกัด (มหาชน)

การคำนวณมูลค่าปัจจุบันของกระแสเงินสดรับที่คาดว่าจะได้รับในอนาคตตามสัญญา คัดลดด้วยอัตราดอกเบี้ยสำหรับการปล่อยสินเชื่อรายใหม่ในปัจจุบัน

- หนี้กู้และเงินกู้ยืม แสดงมูลค่ายุติธรรมโดยการคำนวณมูลค่าปัจจุบันของกระแสเงินสดจ่ายในอนาคต คัดลดด้วยอัตราดอกเบี้ยโดยประมาณในตลาดปัจจุบันสำหรับเงินกู้ยืมที่มีเงื่อนไขใกล้เคียงกัน

- ตราสารอนุพันธ์ แสดงมูลค่ายุติธรรมตามราคาตลาด หรือคำนวณตามหลักเกณฑ์การประเมินมูลค่าที่เป็นที่ยอมรับทั่วไป หากกรณีที่ไม่มียาตลาด

มูลค่ายุติธรรมของรายการนอกงบดุลอื่น ไม่สามารถคำนวณได้อย่างเหมาะสมจึง ไม่มีการเปิดเผย

### ตารางที่ 28 มูลค่าฐานะที่เกี่ยวข้องกับตราสารทุนในบัญชีเพื่อการธนาคาร

หน่วย : ล้านบาท

มูลค่าฐานะที่เกี่ยวข้องกับตราสารทุน	31 ธ.ค. 2555	31 ธ.ค. 2554
1. มูลค่าฐานะที่เกี่ยวข้องกับตราสารทุน		
1.1 มูลค่าตราสารทุนที่จดทะเบียนในตลาดหลักทรัพย์ (ทั้งในประเทศและต่างประเทศ)		
- ราคาหุ้น	809.42	813.15
- ราคาตลาด	1,202.88	1,069.12
1.2 มูลค่าตราสารทุนอื่นๆ (ทั้งในประเทศและต่างประเทศ)	473.28	521.89
2. กำไร (ขาดทุน)จากการขายตราสารทุนระหว่างงวดการรายงาน	76.58	100.46
3. ส่วนเกินทุน (ต่ำกว่าทุน) สุทธิจากการตีราคาเงินลงทุนในตราสารทุนประเภทเพื่อขาย	275.02	135.35
4. มูลค่าเงินกองทุนขั้นต้นสำหรับฐานะที่เกี่ยวข้องกับตราสารทุนแยกตามวิธี IRB	228.66	
5. มูลค่าตราสารทุนสำหรับธนาคารพาณิชย์ที่ใช้วิธี IRB ที่ธนาคารแห่งประเทศไทยผ่อนผันให้ใช้วิธี SA	2,690.09	

### ความเสี่ยงด้านอัตราดอกเบี้ยในบัญชีเพื่อธนาคาร

ความเสี่ยงด้านอัตราดอกเบี้ยในบัญชีเพื่อธนาคาร คือ ความผันผวนต่อรายได้หรือมูลค่าทางเศรษฐกิจ รวมถึงการเปลี่ยนแปลงในมูลค่าปัจจุบันของสินทรัพย์และหนี้สินทางการเงินของธนาคาร ที่เกิดขึ้นจากการเปลี่ยนแปลงของอัตราดอกเบี้ย ซึ่งอาจเกิดจากฐานะทั้งในและนอกงบดุลที่อยู่ในบัญชีเพื่อการธนาคาร

#### ▪ แนวทางการบริหารความเสี่ยงจากการเปลี่ยนแปลงของอัตราดอกเบี้ย

ความเสี่ยงจากการเปลี่ยนแปลงของอัตราดอกเบี้ยจะถูกวิเคราะห์ในรูปแบบของการกำหนดการเปลี่ยนแปลงอัตราดอกเบี้ยของสินทรัพย์และหนี้สิน (Interest Rate Mismatch) และผลกระทบที่เกิดกับรายได้ดอกเบี้ยสุทธิของกลุ่มทีเอสซีภายใต้สถานการณ์จำลองต่างๆ ความเสี่ยงจากโครงสร้างสินทรัพย์และหนี้สินที่มีดอกเบี้ย เกิดจากการกำหนดการเปลี่ยนแปลงอัตราดอกเบี้ยของสินทรัพย์และหนี้สินของกลุ่มทีเอสซีที่ไม่พร้อมกัน (Interest Rate Mismatch) ซึ่งหากอัตราดอกเบี้ยในตลาดเปลี่ยนแปลงไป อาจทำให้ต้องรับภาระต้นทุนดอกเบี้ยจ่ายที่สูงขึ้นเมื่อเทียบกับดอกเบี้ยรับ ส่งผลทำให้ส่วนต่างของอัตราดอกเบี้ยที่ได้รับลดลง และกระทบต่อกำไรและเงินกองทุนของกลุ่มทีเอสซีได้ คณะกรรมการบริหารความเสี่ยง ทำหน้าที่เป็นเสมือนคณะกรรมการบริหารสินทรัพย์และหนี้สินในการควบคุมดูแลการบริหารความเสี่ยงจากอัตราดอกเบี้ยที่เกิดจากความแตกต่างของโครงสร้างอัตราดอกเบี้ยดังกล่าว โดยควบคุมดูแลโครงสร้างกำหนดเวลาของสินทรัพย์และหนี้สินที่มีดอกเบี้ย ให้อยู่ในระดับที่ยอมรับได้

## บริษัท ทีเอสโกไฟแนนเชียลกรุ๊ป จำกัด (มหาชน)

โดยเกณฑ์ภายในของกลุ่มทีเอสโกที่ใช้ในการประเมินความเสี่ยงด้านอัตราดอกเบี้ยในบัญชีเพื่อธนาคารนั้น จะทำการวัดเป็นประจำทุกเดือน โดยมีสมมติฐานที่ใช้คือประมาณการเคลื่อนไหวของอัตราดอกเบี้ย และอาศัยแบบจำลอง Value at Risk เพื่อคำนวณผลกระทบต่อรายได้ดอกเบี้ยสุทธิของกลุ่มทีเอสโกที่สามารถเกิดขึ้น ณ ระดับความเชื่อมั่นร้อยละ 99

### ตารางที่ 29 ผลการเปลี่ยนแปลงของอัตราดอกเบี้ย \* ต่อรายได้สุทธิ (Earnings)

หน่วย : ล้านบาท

สกุลเงิน	ผลกระทบต่อรายได้ดอกเบี้ยสุทธิ	
	31 ธ.ค. 2555	31 ธ.ค. 2554
บาท	(718.38)	(335.13)
USD	-	-
EURO	-	-
อื่นๆ	-	-
<b>รวมผลกระทบจากการเปลี่ยนแปลงของอัตราดอกเบี้ย</b>	<b>(718.38)</b>	<b>(335.13)</b>

\* ใช้ร้อยละการเปลี่ยนแปลงของอัตราดอกเบี้ยเท่ากับ 100 bps

### ความเสี่ยงด้านปฏิบัติการ

ความเสี่ยงจากการปฏิบัติงาน หมายถึง ความเสี่ยงที่เกิดขึ้นจากความผิดพลาดหรือความไม่เพียงพอของกระบวนการทำงาน บุคลากร ระบบงาน หรือปัจจัยภายนอก อันเป็นผลให้เกิดความเสียหายทั้งที่เป็นตัวเงินและไม่เป็นตัวเงิน ได้แก่ การสูญเสียชื่อเสียง การทำผิดกฎระเบียบ และการสูญเสียโอกาสทางธุรกิจ โดยในช่วงปีที่ผ่านมา กลุ่มทีเอสโกยังคงขยายการดำเนินงานอย่างต่อเนื่อง ทั้งแง่ของธุรกิจใหม่และช่องทางการดำเนินธุรกิจที่ดำเนินการอยู่แล้ว ส่งผลให้ความเสี่ยงจากการปฏิบัติงานเพิ่มขึ้นไปในทิศทางเดียวกัน อย่างไรก็ตาม ธนาคารมีการประเมินความเสี่ยงสำหรับธุรกิจใหม่เพื่อตรวจสอบให้มั่นใจว่าความเสี่ยงที่เพิ่มขึ้นอยู่ในระดับที่เหมาะสม นอกจากนี้ยังมีการทบทวนการปฏิบัติการทั้งหมดปีละอย่างน้อยหนึ่งครั้ง เพื่อตรวจสอบในภาพรวมให้ระดับความเสี่ยงอยู่ในการควบคุมที่ดี

- แนวทางการบริหารความเสี่ยงจากการปฏิบัติงาน

กลุ่มทีเอสโกดำเนินธุรกิจด้านการเงินหลายประเภท จึงมีความเสี่ยงจากการปฏิบัติงานที่แตกต่างกันไป ความเสี่ยงส่วนใหญ่ได้ถูกจัดการผ่านกระบวนการควบคุมภายในที่รัดกุม และโครงสร้างองค์กรและการวางบทบาทหน้าที่ที่เหมาะสม โดยให้เกิดกลไกตรวจวัดเพื่อสร้างสมดุล (Check and Balance) ที่ดี นอกจากนี้กลุ่มทีเอสโกยังยึดมั่นในการสร้างความตระหนักถึงเรื่องความรับผิดชอบและความระมัดระวังที่เกี่ยวกับข้อบกพร่องความเสี่ยงจากการปฏิบัติงานให้แก่พนักงานทุกคน

คณะกรรมการบริหารความเสี่ยงของบริษัท เป็นผู้วางกรอบและแผนการประเมินและควบคุมความเสี่ยงโดยรวม โดยมีฝ่ายบริหารความเสี่ยงด้านปฏิบัติการทำหน้าที่สนับสนุนและผลักดันให้ทุกหน่วยงานปฏิบัติตามกรอบนโยบายที่กำหนดไว้ รวมทั้งวางระบบการควบคุมภายในสำหรับแต่ละธุรกิจอย่างพอเพียง และหัวหน้าหน่วยงานกำกับเป็นผู้ดูแลให้มีการปฏิบัติตามกฎระเบียบและข้อบังคับของทางการ นอกจากนี้ระบบควบคุมภายในและบริหารความเสี่ยงทั้งหมด ยังถูกตรวจสอบโดยคณะกรรมการตรวจสอบ

## บริษัท ทีเอสโกไฟแนนเชียลกรุ๊ป จำกัด (มหาชน)

(Audit Committee) ซึ่งรายงานตรงต่อคณะกรรมการบริษัทในการปฏิบัติตามข้อกำหนดของ Basel II รวมถึงกฎเกณฑ์ของธนาคารแห่งประเทศไทย

กลุ่มทีเอสโกกำหนดให้ระบุและประเมินความเสี่ยงในการปฏิบัติกรอย่างต่อเนื่อง เพื่อให้ได้ข้อมูลสำหรับการวิเคราะห์หาสาเหตุข้อผิดพลาดและหาวิธีการจัดการความเสี่ยงเหล่านั้น โดยการประเมินความเสี่ยงนี้ ฝ่ายบริหารความเสี่ยงด้านปฏิบัติการจะร่วมมือกับทุกหน่วยงานเพื่อให้ได้ข้อมูลที่ชัดเจนมากที่สุด เมื่อได้วิธีการจัดการความเสี่ยงแล้ว แต่ละหน่วยงานจะกำหนดเป็นส่วนหนึ่งของแผนการพัฒนางาน และกำหนดตัวชี้วัดต่างๆ เพื่อควบคุมความเสี่ยงให้อยู่ในระดับที่เหมาะสม นอกจากนี้ กลุ่มทีเอสโกยังได้กั้นสำรองเงิน เพื่อเป็นเงินกองทุนสำหรับรองรับความเสี่ยงจากการปฏิบัติตามมาตรฐานของธนาคารแห่งประเทศไทยอีกด้วย

ในระดับปฏิบัติการ หากเกิดข้อผิดพลาดใดๆ ข้อมูลข้อผิดพลาดและรายละเอียดที่สำคัญต่างๆ จะถูกบันทึกเข้าในระบบจัดการความเสี่ยง เพื่อใช้เป็นข้อมูลเบื้องต้นสำหรับการประเมินความเสี่ยงรอบถัดไป นอกจากนี้ระบบจัดการความผิดพลาดยังมีส่วนช่วยให้น่าเชื่อถือได้ว่า ข้อผิดพลาดต่างๆ ที่เกิดขึ้น จะได้รับการจัดการอย่างเหมาะสมตามระดับอำนาจความรับผิดชอบของผู้ปฏิบัติงาน และภายในระยะเวลาที่สามารถทำให้ความเสียหายต่างๆ อยู่ในวงจำกัดได้ นอกจากนี้ กลุ่มทีเอสโกยังได้เตรียมพร้อมรองรับความเสี่ยงจากการปฏิบัติงานอันเกิดจากเหตุการณ์ความเสียหายรุนแรงที่อาจทำให้การดำเนินงานทางธุรกิจตามปกติหยุดชะงัก โดยธนาคารได้จัดทำแผนฉุกเฉินสำหรับระบบงานที่สำคัญทุกระบบขึ้น ร่วมกับแผน IT Disaster Recovery ที่มีอยู่ เพื่อควบคุม และมั่นใจว่าระบบงานที่สำคัญสามารถดำเนินการได้อย่างต่อเนื่อง

เนื่องจากการดำเนินงานของกลุ่มได้กระจายไปยังธุรกิจหลายประเภท ซึ่งอยู่ภายใต้การกำกับดูแลของหน่วยงานต่างๆ ซึ่งได้แก่ธนาคารแห่งประเทศไทย สำนักงานคณะกรรมการกำกับหลักทรัพย์และตลาดหลักทรัพย์ ตลาดหลักทรัพย์แห่งประเทศไทย ดังนั้นปัจจัยภายนอกที่สำคัญที่มีผลกระทบต่อการทำงานของธนาคารและบริษัทย่อยได้แก่การเปลี่ยนแปลงของกฎหมาย และระเบียบข้อบังคับของทางการ เช่น การดำรงเงินกองทุนตามเกณฑ์ Basel II การกำกับดูแลแบบรวมกลุ่ม (Consolidated Supervision) รวมถึงพระราชบัญญัติสถาบันประกันเงินฝากที่มีผลบังคับใช้ ซึ่งเหล่านี้จะส่งผลกระทบต่อโดยตรงต่อการตั้งสำรอง การดำรงเงินกองทุน และผลประกอบการ อย่างไรก็ตามฝ่ายกฎหมาย ฝ่ายกำกับ ฝ่ายบริหารความเสี่ยงองค์กร รวมถึงฝ่ายบริหารความเสี่ยงด้านปฏิบัติการได้มีการศึกษาผลกระทบต่างๆ จากการเปลี่ยนแปลงกฎระเบียบ โดยได้ปรับระเบียบปฏิบัติให้เป็นไปตามกฎเกณฑ์ข้อบังคับต่างๆ รวมถึงการวิเคราะห์ ให้คำแนะนำ ปรีกษา และประสานงานกับหน่วยงานภายในที่เกี่ยวข้อง เพื่อให้มีการปฏิบัติตามอย่างมีประสิทธิภาพ และลดความเสี่ยงที่อาจเกิดขึ้นกับธนาคารในอนาคต

กลุ่มทีเอสโกได้ใช้วิธี Standardised Approach (SA-OR) ในการดำรงเงินกองทุนขั้นต่ำสำหรับความเสี่ยงด้านปฏิบัติการ ซึ่งธนาคารได้มีการแบ่งรายได้ตามแต่ละสายธุรกิจออกเป็น 8 ประเภทที่มีค่าคงที่ตามความเสี่ยงของแต่ละสายธุรกิจ ( $\beta$ ) ที่แตกต่างกันไปตามเกณฑ์ที่ธนาคารแห่งประเทศไทยได้กำหนดไว้ โดยมีรายได้จากการดำเนินงานเฉลี่ยย้อนหลัง 3 ปี ในแต่ละสายธุรกิจมาเป็นค่าตัวแทนในการกำหนดมูลค่าเทียบเท่าสินทรัพย์เสี่ยงด้านปฏิบัติการ