

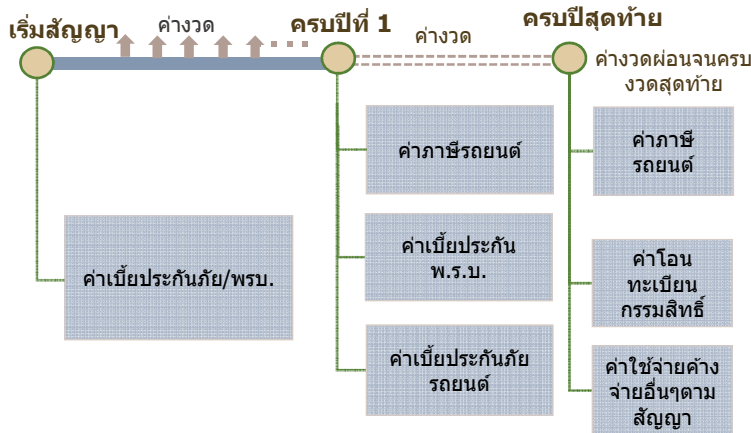
# สินเชื่อเช่าซื้อ (เพื่อใช้ส่วนบุคคล)

สินเชื่อสำหรับบุคคลธรรมดาที่มีความประสงค์จะซื้อรถยนต์ รถจักรยานยนต์ เพื่อใช้เป็นการส่วนตัวเท่านั้น แต่ไม่ต้องการชำระค่าทรัพย์สินทั้งหมดเป็นเงินสดในคราวเดียว โดยผู้เช่าซื้อจะผ่อนชำระเงินค่าเช่าซื้อ คิดอัตราดอกเบี้ยแบบคงที่ ชำระค่างวดเท่ากันตลอดอายุสัญญา หรือชำระตามเงื่อนไขที่ตกลงกัน และธนาคารจะโอนกรรมสิทธิ์ในทรัพย์สินดังกล่าวให้ผู้เช่าซื้อเมื่อชำระค่างวดครบตามที่กำหนดไว้ในสัญญาเช่าซื้อ

<b>วงเงินให้เช่าซื้อ</b> สูงสุดร้อยละ 100 ของราคาทรัพย์สิน ตามหลักเกณฑ์ และเงื่อนไขที่ธนาคารกำหนด	<b>ระยะเวลาการผ่อนชำระ</b> 12 ถึง 84 เดือน ตามหลักเกณฑ์ และเงื่อนไขที่ธนาคารกำหนด	<b>ประเภทของการผ่อนชำระ</b> ผ่อนชำระทุกเดือน	<b>อัตราดอกเบี้ย และการคำนวณ</b> ตามประกาศธนาคาร คำนวณแบบรายงวด เป็นแบบอัตราดอกเบี้ยเงินต้นคงที่ (Flat Rate) โดยการผ่อนชำระคิดแบบลดต้นลดดอก ใช้เพื่อการคิดส่วนลดดอกเบี้ยกรณีปิดบัญชีก่อนกำหนด
--	--	---	--



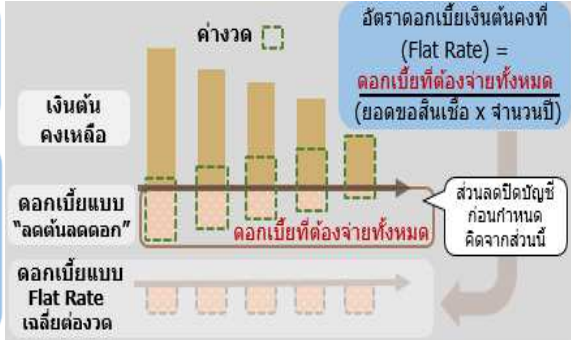
## ค่าใช้จ่ายที่ต้องจ่าย นอกจากค่างวด



## หลักการผ่อนชำระ แบบ "ลดต้นลดดอก"

- ดอกเบี้ยคิดจากเงินต้นคงเหลือ
- ทำให้งวดแรก ๆ มีดอกเบี้ยมาก
- ค่างวดช่วงแรกเมื่อตัดดอกเบี้ยแล้ว จึงเหลือตัดเงินต้นได้น้อย

- หากปิดบัญชีก่อนกำหนดจะได้รับส่วนลดตามสัดส่วนคือ
1. กรณีชำระค่างวดมาแล้ว **ไม่เกินหนึ่งในสาม** ของค่างวดเช่าซื้อให้ได้ส่วนลด 60% ของดอกเบี้ยเช่าซื้อที่ยังไม่ถึงกำหนดชำระ
  2. กรณีชำระค่างวดมาแล้ว **ไม่บ่อยกว่าหนึ่งในสามแต่ไม่เกินสองในสาม** ของค่างวดเช่าซื้อ ให้ได้ส่วนลด 70% ของดอกเบี้ยเช่าซื้อที่ยังไม่ถึงกำหนดชำระ
  3. กรณีชำระค่างวดมาแล้ว **เกินกว่าสองในสาม** ของค่างวดเช่าซื้อ ให้ได้ส่วนลด 100% ของดอกเบี้ยที่ยังไม่ถึงกำหนดชำระ



## สูตรการคำนวณ และตัวอย่างการคำนวณอัตราดอกเบี้ยเงินต้นคงที่

**ค่างวด**  
คิดจากยอดสินเชื่อ ดอกเบี้ยที่ต้องจ่ายทั้งหมด และจำนวนงวด

**หากผิดนัดชำระค่างวด!!** จะถูกคิดเบี้ยปรับในอัตราร้อยละ 5 ต่อปี โดยคำนวณจากยอดเงินที่ผิดนัดชาระนับแต่วันผิดนัดชำระในแต่ละจำนวนจนกว่าจะชำระเสร็จสิ้น

**หากผิดนัดชำระค่างวดติดต่อกัน 3 งวด!!** อาจถูกยกเลิกสัญญา

**ตัวอย่าง** ลูกค้าต้องการซื้อรถยนต์ 600,000 บาท เงินดาวน์ 120,000 บาท ยอดขอสินเชื่อเช่าซื้อ 480,000 บาท (เงินต้นที่ต้องผ่อน) อัตราดอกเบี้ย 3% ต่อปี ผ่อนชำระ 60 เดือน (5 ปี) แบบชำระค่างวดเท่ากันทุกงวด อัตราเบี้ยปรับ 5% ต่อปี ตัวอย่างเช่น ค่างวดอยู่ที่ 9,200 หากค้างชำระ 30 วันจะเกิดเบี้ยปรับ 37.81 บาท

**ดอกเบี้ยที่ต้องชำระทั้งหมด** = 480,000 X 3% X 5 ปี = 72,000 บาท

**จำนวนผ่อน/เดือน** =  $\frac{\text{ยอดสินเชื่อเช่าซื้อ} + \text{ดอกเบี้ยที่ต้องชำระทั้งหมด}}{\text{จำนวนงวด}}$

= (480,000 + 72,000)/60 = 9,200 บาท

**เบี้ยปรับ** = ค่างวดในงวดที่ผิดนัด x (วันที่ค้างชำระ/365) x อัตราเบี้ยปรับ(5%)

= 9,200 x (30/365) x 5% = 37.81 บาท

งวดแรก ชำระปกติ    ค่างวด    งวด 2 ไม่มาชำระ    งวด 3    เบี้ยปรับ

**เพื่อประโยชน์สูงสุด ท่านควรผ่อนชำระค่างวดให้ตรงวันที่กำหนด**

**อัตราดอกเบี้ยสินเชื่อเช่าซื้อ**  
ท่านสามารถศึกษารายละเอียดเพิ่มเติมได้ที่ [www.tisco.co.th](http://www.tisco.co.th) เรื่องอัตราดอกเบี้ยสินเชื่อเช่าซื้อ ทั้งนี้อัตราดอกเบี้ยแบบลดต้นลดดอกต่อปีสำหรับ รถยนต์ใหม่ไม่เกินร้อยละ 10 ต่อปี/รถยนต์ใช้แล้วไม่เกินร้อยละ 15 ต่อปี/รถจักรยานยนต์ใหม่ไม่เกินร้อยละ 23 ต่อปี

**อัตราค่าบริการต่างๆ\***  
คำติดตามทางกรมการค้าระหว่างประเทศ 1 งวด : งวดละ 53 บาท  
คำติดตามทางกรมการค้าระหว่างประเทศ 2 งวด : งวดละ 107 บาท  
คำเร่งรัดติดตามโดยพนักงานเร่งรัดหนี้สิน : 500 - 6,000 บาท(ธนาคารอาจมีการแต่งตั้งผู้ให้บริการภายนอก ในการติดตามทางกรมหนี้)  
\*เฉพาะลูกหนี้ที่มียอดค้างชำระสะสม ตั้งแต่ 1,001 บ. เป็นต้นไป

**ช่องทางการชำระเงิน**  
- ชำระที่เคาน์เตอร์ ธ.ทิสโก้ทุกสาขา  
- ชำระผ่านโมบายแบงก์กิงของธนาคารที่ท่านใช้งาน (ไม่เสียค่าธรรมเนียม)  
- ตัวแทนชำระเงิน เช่น ธ.กสิกรไทย ธ.กรุงเทพ ธ.กรุงศรีอยุธยา ธ.กรุงไทย เคาน์เตอร์เซอร์วิส เทลโลดิส เอไอเอส เทลวิซ หรือ เอ็มเปย์สเดชั่น ค่าธรรมเนียมชำระเงินผ่านตัวแทน 10-35 บาท  
- หักบัญชีเงินฝากอัตโนมัติผ่าน บัญชี ธ.ทิสโก้ (ไม่เสียค่าธรรมเนียมและได้รับยกเว้นค่าธรรมเนียมเงินฝากกรณีในบัญชีมียอดเงินคงเหลือเฉลี่ยต่ำกว่าที่กำหนด จนกว่าจะมีการยกเลิกการหักบัญชีเงินฝากอัตโนมัติ) หรือ บัญชี ธ.กสิกรไทย ธ.กรุงศรีอยุธยา (มีค่าธรรมเนียม)  
- ชำระด้วยเช็ค โดยส่งจ่ายล่วงหน้า 6 วันขึ้นไป (งวดละ 1 วันนับ)  
- รายละเอียดและเงื่อนไขของอัตราดอกเบี้ย รวมถึงอัตราค่าบริการอื่นๆ สามารถตรวจสอบได้จากประกาศใน เว็บไซต์ของธนาคารทิสโก้ : [www.tisco.co.th](http://www.tisco.co.th)  
- ลูกค้าสามารถดาวน์โหลดแอปพลิเคชันทิสโกมายคาร์ (TISCO My Car) เพื่อนำคิวอาร์โค้ด หรือ บาร์โค้ดไปแสดงเพื่อชำระเงินได้

## ประกันภัยรถยนต์ที่มี

**1.ประกันภัยรถยนต์ภาคบังคับ (พ.ร.บ.)**

เพื่อคุ้มครองและให้ความช่วยเหลือแก่ผู้ขับขี่/ผู้โดยสารที่อยู่ในหรือนอกรถที่ประสบภัยจากรถ

ต้องทำตามกฎหมาย

**2.ประกันภัยรถยนต์ภาคสมัครใจ**

เพื่อคุ้มครองความรับผิดชอบต่อบุคคลภายนอก ความเสียหาย/สูญหายของตัวรถ การประกันอุบัติเหตุส่วนบุคคล การประกันภัยค่ารักษาพยาบาลของผู้ขับขี่และผู้โดยสารในรถ

ต้องทำตามข้อตกลงในสัญญาเช่าซื้อ



**Q: ประโยชน์ของการทำประกันภัย**

A: ให้ความคุ้มครองความเสียหายต่อทรัพย์สินที่เกิดขึ้น อันเนื่องมาจากอุบัติเหตุ รถหาย ไฟไหม้และภัยอื่นๆที่ระบุไว้ในกรมธรรม์



**Q: ผู้เช่าซื้อต้องทำประกันภัยด้วยทุนประกัน และระยะเวลาคุ้มครองนานเท่าไร**

A: ทุนประกันภัยไม่น้อยกว่ายอดสินเชื่อเช่าซื้อ หรือไม่น้อยกว่า 80% ของราคาารถ**ตลอด** ระยะเวลาเช่าซื้อ



**Q: ทำทุนประกันภัยต่ำกว่ามูลค่ารถจะเกิดอะไรขึ้น**

A: กรณีทำทุนประกันภัยต่ำกว่ามูลค่ารถ จะได้รับค่าสินไหมตามสัดส่วนความเสียหายจริงเทียบกับทุนประกันภัย

**Q: ผู้ขับรถไม่มีหรือไม่เคยมีใบอนุญาตขับรถ ประกันภัยรถยนต์ภาคสมัครใจคุ้มครองหรือไม่**

A: ประกันไม่คุ้มครองรถคันที่เอาประกันภัย



**Q: บังคับผู้เช่าซื้อให้ทำประกันภัยกับบริษัทประกันภัยที่กำหนดหรือไม่**

A: ผู้เช่าซื้อ**มีสิทธิเลือกที่จะทำประกันภัยกับบริษัทประกันภัยที่นำเชื่อถือรายอื่นๆได้** โดยระบุรายละเอียดในกรมธรรม์ให้ธนาคารเป็นผู้รับผลประโยชน์ตลอดอายุสัญญาเช่าซื้อ และต้องนำเสนอกรมธรรม์ก่อนวันเบิกเงินกู้ และส่งกรมธรรม์ปิดอายุให้กับธนาคารจนกว่าจะ**ปิดบัญชีเช่าซื้อ**



**ประกันชีวิตคุ้มครองวงเงินสินเชื่อ**

ประกันชีวิตเพื่อคุ้มครองวงเงิน**สินเชื่อ** เป็นประกันคุ้มครองภาระหนี้โดย หาก**ผู้เช่าซื้อเสียชีวิต** บริษัทประกันชีวิตจะเป็นผู้รับผิดชอบชำระหนี้ตามวงเงินประกันแทนผู้เช่าซื้อตามเงื่อนไขที่ระบุไว้ในกรมธรรม์

ควรจะทำเพื่อประโยชน์ของครอบครัว หากเกิดกรณีที่ทำให้ถึงแก่ชีวิต

## คำถาม-คำตอบ เกี่ยวกับการเช่าซื้อ



**Q : กรณีผู้เช่าซื้อมาปิดบัญชีก่อนกำหนด ผู้เช่าซื้อจะมีส่วนลดเท่าไรและมีวิธีคำนวณอย่างไร**

เมื่อผู้เช่าซื้อรถยนต์ประสงค์จะปิดบัญชีก่อนกำหนด

จะได้ส่วนลดดอกเบี้ยตามสัดส่วนที่ชำระค้างงวดเช่าซื้อ \* ซึ่งจะดูได้จากใบแนบการผ่อนชำระค้างงวด ซึ่งธนาคารได้แนบพร้อมกับสัญญาในครั้งแรก

ภาระหนี้ที่ผู้เช่าซื้อจะต้องชำระในกรณีปิดบัญชี

ยอดหนี้เงินต้นคงเหลือ  
+  
ดอกเบี้ยที่ยังไม่ถึงกำหนดชำระโดยหักส่วนลด ตามสัดส่วนที่ชำระค้างงวดเช่าซื้อ  
+  
ภาษีมูลค่าเพิ่ม  
+  
ค่าใช้จ่ายอื่นๆ (ถ้ามี)

*\*ตามประกาศของสำนักงานคณะกรรมการคุ้มครองผู้บริโภค (สคบ.)*



**Q : ความรับผิดชอบของผู้เช่าซื้อหลังรถถูกยึดมาขายทอดตลาด\***

จะถูกบอกเลิกสัญญาและยึดรถมาขายทอดตลาด ถ้าค้างชำระติดกัน 3 งวด และธนาคารได้มีหนังสือบอกเลิกล่วงหน้า 30 วัน

ผู้เช่าซื้อมีภาระรับผิดชอบค่าทวงถามหนี้ และภาระหนี้คงค้างทั้งหมด

หลังขายทอดตลาด

- ถ้ามีเงินเหลือจากการหักชำระหนี้ จะคืนเงินให้ผู้เช่าซื้อต่อไป
- หากขาดทุน ผู้เช่าซื้อยังคงต้องรับผิดชอบภาระหนี้ที่เหลือจนครบทั้งหมด

*\*ตามประกาศของสำนักงานคณะกรรมการคุ้มครองผู้บริโภค (สคบ.)*



**Q : การนำรถไปใช้ในต่างประเทศ**

- ห้ามนำรถไปใช้ในต่างประเทศ** เว้นแต่
- กรณีพิเศษที่ผู้เช่าซื้อยื่นเป็นหนังสือขอให้ธนาคารพิจารณาอนุมัติ (ซึ่งธนาคารมีสิทธิ์ที่จะปฏิเสธการอนุมัติ)
  - เมื่อได้รับอนุญาตแล้ว ให้ผู้เช่าซื้อนำชุดเอกสารไปยื่นที่กรมการขนส่งทางบก เพื่อขออนุญาตออกใบขึ้นนอกราชอาณาจักรตามระเบียบที่กรมการขนส่งทางบกกำหนด



**Q : วิธีการนำรถที่อยู่ระหว่างการผ่อนชำระค้างงวดไปขายต่อที่ถูกต้อง**

หากยังผ่อนไม่ครบ ห้ามนำรถไปขายต่อโดยไม่ได้รับอนุญาต เพราะอาจจะส่งผลเสียต่อประวัติการผ่อนชำระของผู้เช่าซื้อได้

หากต้องการขายต่อ

ให้ติดต่อมายังธนาคารซึ่งเป็นเจ้าของกรรมสิทธิ์ ทางธนาคารจะให้รายละเอียดในการปิดบัญชีและขั้นตอนในการโอนรถไปยังผู้รับซื้อ โดยเงินที่ได้จากการขายรถ เมื่อหักภาระหนี้ตามสัญญาแล้วเงินที่เหลือก็จะไปของผู้เช่าซื้อต่อไป

- หากท่านเปลี่ยนแปลงรายละเอียดที่อยู่ หรือช่องทางในการติดต่อ ควรแจ้งธนาคารทันที
- ท่านสามารถ**ศึกษารายละเอียดเพิ่มเติม**ในข้อตกลงและเงื่อนไขการเช่าซื้อ ได้จากสัญญาเช่าซื้อ
- ท่านสามารถตรวจสอบรายละเอียดอื่นๆเพิ่มเติมได้ที่ [www.tisco.co.th](http://www.tisco.co.th) หรือที่ธนาคารทีเอสโก้ ทุกสาขาทั่วประเทศ หรือโทร 02-633-6000

“ท่านสามารถรายละเอียดเพิ่มเติมเกี่ยวกับการเก็บรวบรวม ใช้ และเปิดเผยข้อมูลส่วนบุคคลของธนาคารทีเอสโก้ จำกัด (มหาชน) (“ธนาคาร”) ได้ ตามประกาศความเป็นส่วนตัวส่วนบุคคลของธนาคาร <https://www.tisco.co.th/privacy-notice.html> และ/หรือช่องทางอื่นใดที่ธนาคารกำหนด ในกรณีที่ท่านได้ให้ข้อมูลส่วนบุคคลของบุคคลอื่นแก่ธนาคาร ท่านจะต้องแจ้งให้บุคคลดังกล่าวทราบถึงรายละเอียดตามประกาศความเป็นส่วนตัวของธนาคารด้วย”

*\*เอกสารฉบับนี้ใช้ประกอบการอธิบายกรณีสัญญาเช่าซื้อที่เกิดขึ้นตั้งแต่วันที่ 12 กันยายน 2564 เป็นต้นไป*